



**Menntaskólinn á Egilsstöðum**

**Skýrsla starfshóps um innra mat  
við Menntaskólann á Egilsstöðum  
2015-2016**

**júní 2016**

## Efnisyfirlit

|  |    |
|--|----|
| Almennt um starfið .....                 | 2  |
| Áfangamat .....                          | 2  |
| Nemendakönnun.....                       | 3  |
| Rýnihópur nemenda.....                   | 6  |
| SFR könnun.....                          | 7  |
| Könnun á viðhorfum og líðan kennara..... | 9  |
| Gagnaöflun frá Hagstofunni .....         | 14 |
| Næstu verkefni .....                     | 16 |
| Lokaorð.....                             | 16 |

## Almennt um starfið

Á haustönn 2015 skipuðu sex starfsmenn starfshóp um innra mat Menntaskólans á Egilsstöðum (ME). Það eru Jón Ingi Sigurbjörnsson (verkefnisstjóri), Árni Ólason, Elín Rán Björnsdóttir, Soffía Ingvarsdóttir, Marianna Jóhannsdóttir og Viðar Örn Hafsteinsson. Á skólaárinu voru haldnir 11 formlegir fundir auk smærri vinnufunda. 82 klst. var skilað til fjármálastjóra vegna funda og vinnu.

Áherslan í vetur hefur verið á almennt skólastarf, líðan starfsmanna, nemenda og kennara svo eitthvað sé nefnt. Rýnihópur nemenda var virkjaður og fundað með honum. Óskað var eftir ýmsum gögnum frá Hagstofunni um fyrrum nemendur skólans, nám sem þau hafa valið sér og fleira í þeim dúr. Skólinn var valinn í ytra mats úttekt á vormánuðum og kom IM-hópurinn að þeirri vinnu.

Áfangamat var lagt fyrir á seinni haustspönn. Niðurstöður þess voru nýttar í starfsmannasamtölum. Þá var lögð fyrir nemendakönnun og farið yfir niðurstöður hennar með þeim aðilum sem sú könnun snerti. Rýnihópur nemenda var virkjaður á haustönn og einnig á vorönn. Ákveðið var að leggja áherslu á þátttöku í SFR könnuninni „stofnun ársins“ og fá þar með tækifæri til að meta líðan og ánægju allra starfsmanna. Niðurstöður þeirrar könnunar hafa borist og á eftir að vinna umbótaáætlun út frá henni ásamt öðrum könnunum. Í lok vorannar var lögð fyrir breytt kennarakönnun. Ákveðið var að gera breytingar á kennarakönnuninni í ljósi þess að SFR könnunin mældi að einhverju leiti sömu þætti. Meiri áhersla var því lögð á kennsluna sjálfa og kennarann en verið hefur. Vinna við að endurgera áætlun um innra mat er hafin og verður vonandi klárað sem fyrst.

## Áfangamat

Áfangamatið var lagt fyrir á seinni haustspönn. Markmið með áfangamatinu er margþætt. Kennarar fá mat á starfi sínu, stjórnendur skólans fá mat nemenda, tekin er staða á nýtingu verkefnatíma, hvort nemendur geta fengið aðstoð og hvort þeir geta unnið sjálfstætt. Áfangamatið var nýtt í samtölum sem mannauðsstjóri átti við starfsmenn þar sem bæði voru skoðaðir styrkleikar og veikleikar á kennslu viðkomandi kennara í viðkomandi áfanga.

Við fyrirlögn áfangamatsins var stuðst við vefkönnunarkefið SurveyMonkey. Tenglar á könnunina voru settir upp á Moodle, kennsluvef skólans. Meðaltal áfangamats vann Árni Ólason áfangastjóri. Kennarar fengu niðurstöður eigin áfanga í tölvupósti og má nálgast meðaltölin á heimasíðu skólans, svæði innra matsins.

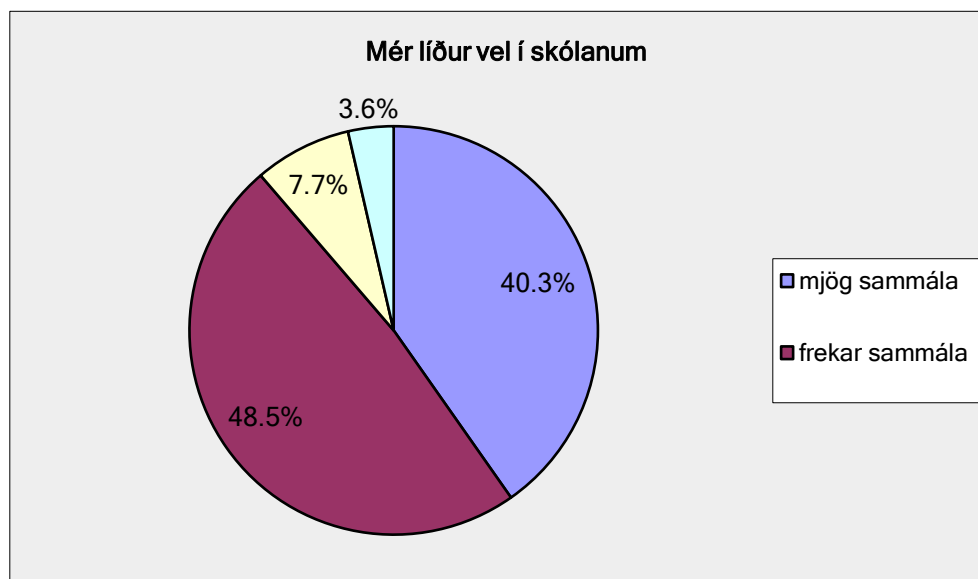
## Nemendakönnun

Í nóvember 2015 var lögð fyrir könnun á líðan og viðhorfum nemenda. Allir nemendur í dagskóla áttu þess kost að svara könnuninni en 196 nemendur svöruðu könnuninni, af þeirri tölu voru 54% stelpur og 46% strákar. Í könnuninni var spurt um líðan og viðhorf nemenda til þeirra sjálfra, framtíðarsýn og viðhorf til ýmissa þátta skólastarfsins. Um líðan var m.a. spurt um vellíðan, hamingju, sjálfsálit og kvíða. Spurningar um viðhorf til skólastarfsins sneru að viðhorfi og hollustu gagnvart skólanum, mötuneyti, heimavist. Nýjungar að þessu sinni voru spurningar tengdar nemendabjónustunni og örlítill breyting á spurningum um kvíða og hamingju. Þá var spurt um félagslíf, einelti, áreitni og ofbeldi. Gefinn var kostur á opnum svörum þar sem nemendur gátu komið með gagnlegar ábendingar um það sem þeim þykir jákvætt við skólann og/eða það sem þeim þykir neikvætt við skólann.

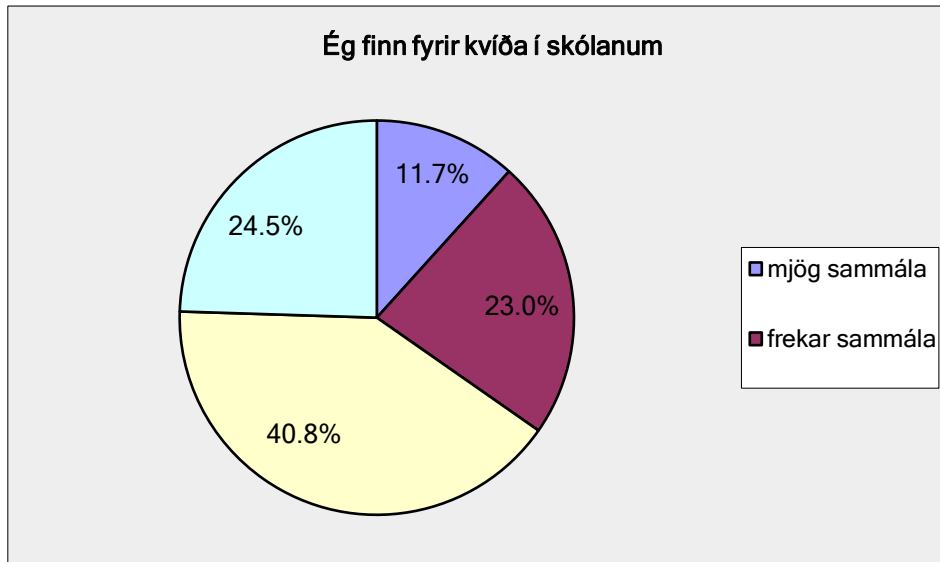
Í framkvæmdinni urðu þau leiðu mistök að allir nemendur þurftu að svara öllum spurningum þó að nemendur hefðu jafnvel ekki verið í mötuneyti eða á heimavist. Þetta skekkir niðurstöður þeirra spurninga sem tengjast mötuneyti og heimavist. Niðurstöðurnar í heild sinni má finna á heimasíðu skólans [www.me.is](http://www.me.is) á svæði IM-hópsins.

Ef stiklað er á stóru um niðurstöður nemendakönnunar má meðal annars nefna að mikill meirihluti nemenda telur sig hamingjusaman, þó eru 27 nemendur sem meta hamingju sína 5 eða neðar á kvarða sem spannar 1 og upp í 10.

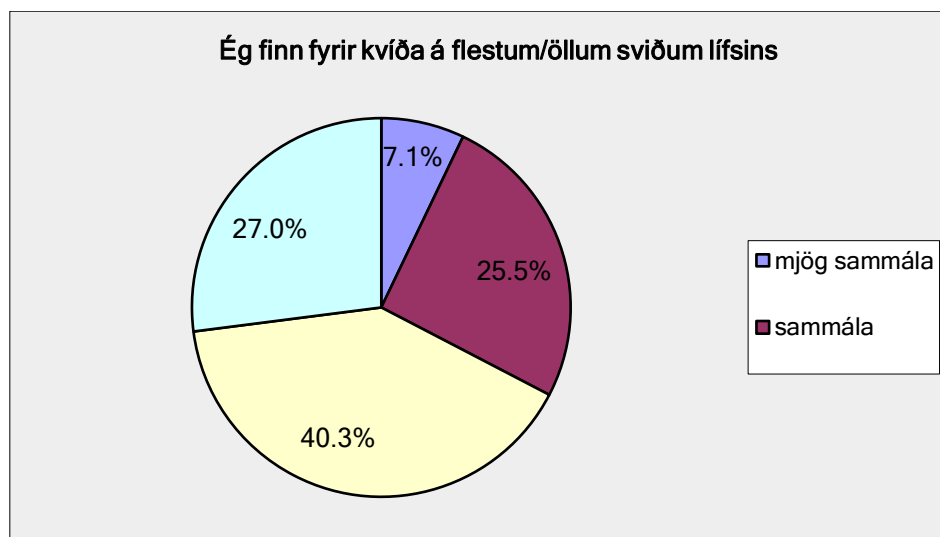
Á meðan 88.8% nemenda við skólann líður vel í skólanum eru 11.3% sem liður ekki nógu vel (sjá mynd).



Nemendur mátu prófkvíða hjá sér á skalanum 1 og upp í 10. 83 nemendur telja sig vera með prófkvíða frá 7 og upp í 10 á kvíða skalanum. Þegar spurt var um kvíða í skólanum voru 34.7% nemenda sem voru sammála þeirri fullyrðingu (sjá mynd).



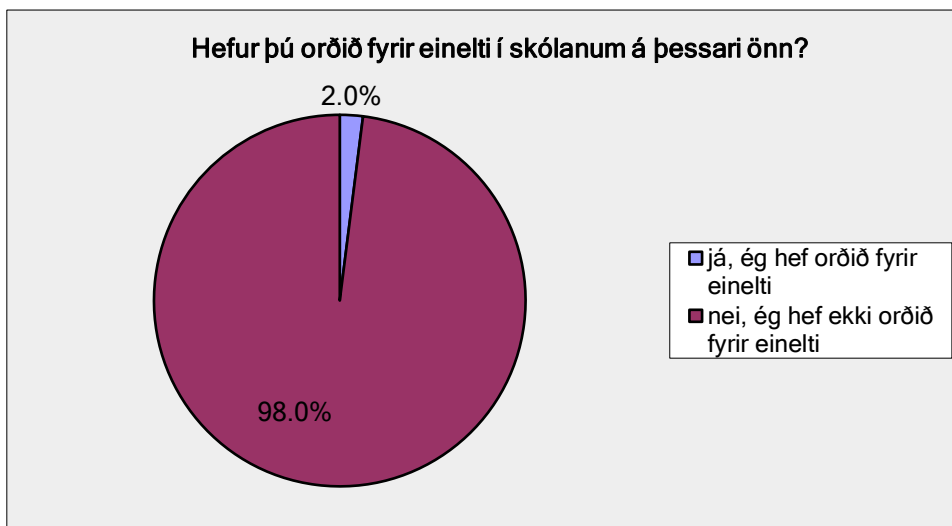
Að sama skapi er töluverður hluti nemenda sem finnur fyrir kvíða almennt í lífinu (sjá mynd)



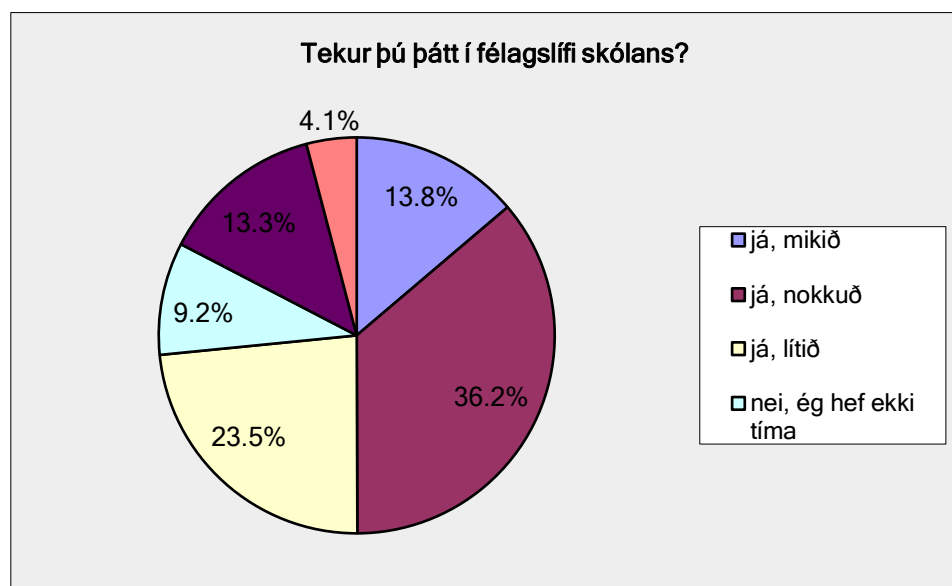
Þegar skoðaðar eru spurningar um sjálfstraust og almenna trú á eigin getu eru einnig margir þættir sem má skoða til að byggja nemendur upp. Rétt er þó að horfa líka á að mikill meirihluti nemenda hefur trú á eigin getu og gengur vel.

| Um sjálfan mig   |              |                |                          |               |                |
|--|--------------|----------------|--------------------------|---------------|----------------|
| Answer Options   | mjög sammála | frekar sammála | frekar ósammála          | mjög ósammála | Response Count |
| Ég hef marga góða eiginleika                             | 85           | 80             | 27                       | 4             | 196            |
| Mér finnst ég vera að minnsta kosti jafn mikils virði og | 100          | 71             | 18                       | 6             | 195            |
| Ég hef jákvætt viðhorf til sjálfra mín/sjálfs míns       | 70           | 80             | 32                       | 13            | 195            |
| Stundum finnst mér ég einskis virði                      | 26           | 43             | 52                       | 75            | 196            |
| Í heildina er ég ánægð/ur með sjálfa/n mig               | 80           | 78             | 28                       | 9             | 195            |
| Ég get gert hlutina jafn vel og flestir aðrir            | 78           | 82             | 26                       | 10            | 196            |
| Mér finnst ég ekki hafa mikið til að vera stolt/ur af    | 18           | 40             | 61                       | 77            | 196            |
| Ég á góða vini í skólanum                                | 109          | 64             | 16                       | 7             | 196            |
| Samskipti mín við aðra nemendur eru góð                  | 81           | 89             | 17                       | 9             | 196            |
| Samskipti mín við starfsfólk skólans eru góð             | 86           | 95             | 9                        | 6             | 196            |
|  |              |                | <i>answered question</i> |               | 196            |
|  |              |                | <i>skipped question</i>  |               | 0              |

Einelti mælist 2% við skólann (sjá mynd).



Félagslíf við skólann er afar blómlegt og telja 87.7% nemenda félagslífið vera gott, eins telja 91.3% nemendafélagið hafa staðið sig vel. Að fá nemendur til þátttöku hefur verið stórt verkefni hjá nemendafélaginu (sjá mynd)



Þættir sem skoðaðir eru árlega eru spennarkerfið, umsjónarkerfið, verkefnatímakerfið o. fl. Almenn ánægja er með spennarkerfið og verkefnatímakerfið meðal nemenda (sjá töflu). Umsjónartímakerfið er umdeilt og fyrirkomulag íþróttatíma í stundatöflu. Þessir þættir eru í endurskoðun.

**Hversu ánægð/ur ertu með eftirfarandi þætti skólastarfsins?**

| Answer Options                         | mjög ánægð/ur | frekar ánægð/ur | frekar óánægð/ur | mjög óánægð/ur | Response Count |
|--|---------------|-----------------|------------------|----------------|----------------|
| Spannakerfið                           | 125           | 62              | 6                | 3              | 196            |
| Verkefnatímana                         | 114           | 64              | 16               | 2              | 196            |
| Miðspannarnatið                        | 97            | 80              | 18               | 1              | 196            |
| Umsjónartímana                         | 44            | 66              | 54               | 31             | 195            |
| Fyrirkomulag íþróttatíma í stundatöflu | 81            | 79              | 24               | 10             | 194            |
| Fjarvistakerfið                        | 54            | 94              | 30               | 15             | 193            |

Tæplega 94% nemenda eru ánægðir með að hafa valið ME og sama hlutfall nemenda er ánæggt með kennsluna í ME. 93.8% nemenda telur sig geta mælt með ME við vini sína.

Stóra myndin úr nemendakönnuninni er sú að vinna þarf markvisst með kvíða nemenda og almenna líðan. Endurskoða þarf umsjónarkerfið (sú vinna hafin) og ípróttatíma í stundatöflu (sú vinna einnig hafin). Spurningar um heimavist og mötuneyti voru ekki marktækar sökum mistaka við gerð könnunarinnar.

## Rýnihópur nemenda

Rýnihópur nemenda var boðaður til fundar 11. maí. Hópin skipuðu eftirtaldir nemendur: Úlfar Darri Þórsson, Sóley Rún Jónsdóttir, Fríða Pálmars, Eiríkur Elísson, Ásgerður Hlín, Salka Sif Hjarðar og gestur fundarins með málfrelsi var Daníel Björnsson. Fyrir hönd kennara sátu Maríanna Jóhannsdóttir og Jón Ingi Sigurbjörnsson fundinn. Umræðuefni fundarins var fremur almenns eðlis, skólabragur, nemendafélagið, líðan nemenda, annir og spannir og verkefnatímar. Hér á eftir fer útdráttur úr efni fundarins:

**Skólabragur:** Samskipti yfirleitt mjög góð, mismunandi eftir kennurum – þau læra bara á kennarana. Allir frjálsglegir og góð samskipti milli nemenda og kennara. Samstarf við kennara mjög gott ...„Mér finnst ekkert sérstaklega gaman í þessum skóla, en það er bara af því að vinir mínir eru ekki hér“.

**Nemendaráð og vinna þess:** Sumir nemendur eru fúlir út í nemendaráðið, þarf að virkja þá sem eru í fýlu. Þeir vilja samt ekki gera neitt. Hefur versnað mikið í ár – fáir mæta – alltaf þeir sömu. 1-2-3 nýnemar mæta á viðburði. Þetta þarf að bæta. Ýmislegt verið gert til að hvetja nemendur, nemendakönnun (nafnlaus) var gerð – fjölbreytt starf en samt mæta fáir. „Ég mæti bara ef ég hef einhvern til að mæta með“. Gekk illa að manna skemmti- og skreytinefndir fyrir Desinn. „það var lagt niður Pésann“ það er óánægja með það – margir unnu í að gera Pésann. Margir félagslega virkir útskrifuðust um jólin. Mér finnst nemendaráðið hafa batnað eftir því sem líður á skólaárið.

**Hvernig líður nemendum í skólanum?** Mismunandi eftir fólki. Þeir sem eru duglegir félagslega líður betur – vinahóparnir eru fleiri núna – 8-9 vinahópar í matsalnum. Það er erfitt fyrir þá sem tilheyra ekki neinum vinahópi. Það útskrifuðust margir um jólin sem tengdu ólíka hópum. MJ – hvað er hægt að gera til að tengja þá sem hafa engan til að sitja hjá, engan til að fara með í mat eða engan til að hanga með. Sv. „Mér datt í hug hvort væri hægt að hafa eitt borðið í matsalnum fyrir þá sem eru einir – þeir geta þá verið einir saman“. Það er erfitt að fara í mat þegar maður á ekki vini í skólanum. Spurning með nýja uppstillingu í matsalnum? Fékk góðan hljómgrunn, hafa eldhússtjórnendur með í ráðum og fá hugmyndir að nýrri uppstillingu. Bent var á ólíka hópum – sömu nemendur í sömu hópum alltaf í matsalnum.

**Hvernig vegnar nemendum héðan?** Þeim gengur vel almennt – þeim sem gengur vel hér gengur líka vel í öðrum skólum. Þeir fáu sem ég man eftir að hafa útskrifast héðan hefur gengið vel í háskólanum. Almennt álit að nemendum héðan gangi vel í háskólanámi.

**Annir og spannir:** Félagi minn sem leið illa á Egilsstöðum en er fluttur suður og líður betur félagslega en fannst miklu betra að vera í spannakerfinu og hefur talað um að koma aftur útaf spannakerfinu. Mér finnst geggjað að vera í spönnum – líður hratt. Þægilegt kerfi – ekki of mörg lokapróf. Of mikið á náttúrugreinabraut – of mikið af prófum þar og vantar meiri tíma. Næ efninu ekki nógu vel á svona stuttum tíma, væri gott að vinna aðeins meira með það. Mikil keyrsla á náttúrufræðibraut. Þarft að vinna svo hratt og nærð ekki að læra þetta nógu vel.

Nemendur bentu á prófatíma – vantar upplestrardag fyrir próf. Tvö lokapróf á föstudaginn og skóli til 16:15 á fimmtudaginn – það er of mikið. Jis: Bent á vægi lokaprófa, nú er vægi prófa ekki eins mikið.

Nem: „það er samt þannig að nemandi gengur vel í verkefnavinnu en skítur í prófinu og nær því ekki og þá er hann fallinn í áfanganum“.

**Verkefnatímar:** Nýtast misvel. „Pirrandi að þurfa að hanga þar og mega ekki fara þegar búið er að ljúka öllum verkefnum“. „Ég er ekki í neinum verkefnatímum – það eru mistök, hef aldrei þurft að læra eins mikið í lok spannar eins og núna. Það ætti að vera frjáls mæting – margir kennarar halda nemendum í verkefnatímum þó að þeir hafi engin verkefni, ættum að fá að fara þegar við getum sýnt fram á að við erum búin að vinna allt. Ekkert eins pirrandi og að þurfa að sitja til 14:30 á föstudögum og hafa ekkert að gera. Það er líka pirrandi að vera aldrei hjá kennaranum sínum í verkefnatímum. „ég er í erfiðum eðlisfræðiáfangi og get ekki lært það sjálfur, ég þarf aðstoð kennarans míns er ekki hjá honum í verkefnatíma“ „eg er með ekki með verkefnatíma hjá neinum kennara sem ég er hjá“

**Ábendingar frá nemendum:** Opna borðtennisherbergið aftur. Nemendur hvattir til að sýna frumkvæði og gera herbergið fínt og opna það fyrir nemendum. Erfitt að fá nemendur til að gera nokkuð sjálfir, vilja fá nemendaráðið eða starfsmenn til að gera hlutina. Nemendur benda á að þeir vilja fá allskonar mót og uppákomur og svo þegar það er skipulagt þá mætir enginn. Austfirsku ólympíuleikarnir eru gott dæmi um það sem nemendaráðið hefur tekið þátt í að skipuleggja en svo var þetta blásið af á síðustu stundu. Var blásið af í sömu viku og þetta átti að vera. Skólarnir sem ætluðu að koma á mótið létu ekki vita fyrr en rétt áður en þetta átti að vera. Rætt um umgengni, nemendur bentu á að þeim blöskrar oft hirðuleysi samnemenda. Sælgætisbréf útum allt eftir að nemendaráð hefur verið að gefa nammi. Fá Gunnu yfir af og til að siða nemendur.

**Aðbúnaður í skólanum:** Búið að bæta netið, orðið mikið betra en það var. Það var ómögulegt að læra hér í fyrravetur en það er orðið mikið betra. Mætti samt vera betra á heimavistinni. Orðið mun betra á Bókasafninu en það var.

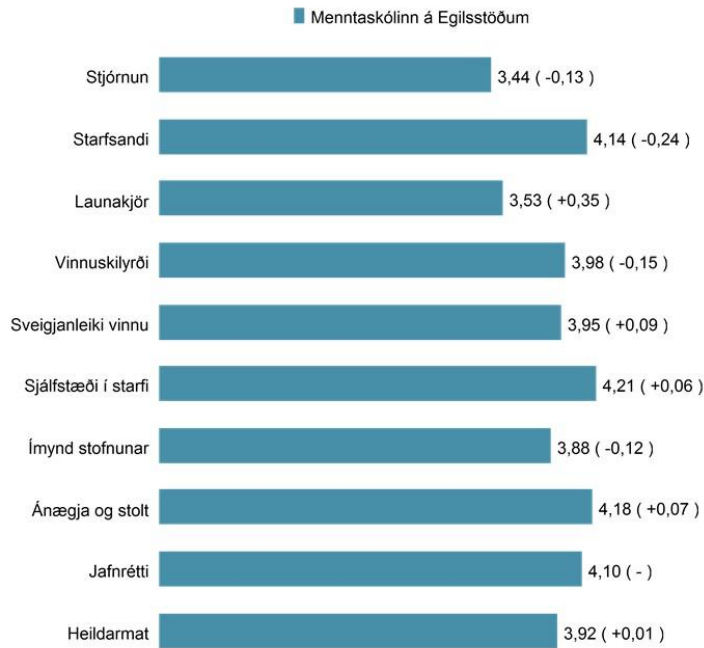
**Verkefnastofur? Er hægt að gera þær betri og námsvænni?** Nei, er bara fínt. Allir virðast eiga sína uppáhaldsstofu að læra í – ólíkar stofur. Væri geggjað að fá kaffikönnu fyrir nemendur. Sófar þægilegir þegar verið er að lesa, borð og stólar gott eins og það er.

Skilrúm; gott að nota þau á bókasafninu – aðrir vilja hafa þetta eins og það er í stofunum – án skilrúma.

## SFR könnun

Þar sem ekki hefur hingað til verið lögð starfsmannakönnun fyrir alla starfsmenn ME var ákveðið að nýta SFR könnunina „stofnun ársins“ og niðurstöður hennar. ME hefur verið þátttakandi að nokkru leiti í könnuninni áður en minni áhersla verið lögð á svörun starfsmanna. Nokkur vinna fór í að fá fólk til að svara en nokkuð margir starfsmenn nota ekki tölvu og því erfiðleikum bundið að svara könnun í tölvu. Þeir sem ekki voru með virkt netfang fengu senda kóða heim eða í SMS-i og þurftu að komast í tölvu eftir það. Þetta gekk upp og ofan, en heildar svarhlutfall ME endaði í 78% eða 35 af 45 sem svöruðu. Niðurstöður eru komnar en ME í 72. sæti yfir allar stofnanir sem tóku þátt.

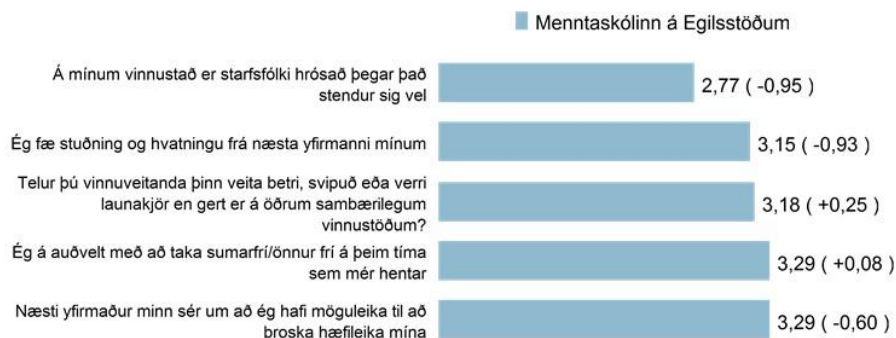
Þeir þættir sem eru með mestu breytingar á milli ára eru



Fimm hæstu einkunnir ME voru ánægja með matar og kaffiaðstöðu, starfsmönnum kemur vel saman, markmið í starfi eru skýr, bæði konur og karlar í ábyrgðarstöðum og þegar á heildina er litið hef ég mikil áhrif á hvernig starf mitt er unnið (sjá mynd)



5 lægstu einkunnir stofnunarinnar eru varðandi hrós til starfsmanna, stuðning og hvatningu frá næsta yfirmanni, launakjör, hversu auðvelt er að taka sumarfrí og möguleika til að þroska hæfileika sína (sjá mynd)



Í stórum dráttum þarf að skoða betur niðurstöður tengdar starfsanda, hrósi og hvatningu, bætt



upplýsingaflæði, starfsöryggi og vinnuálag. Einnig þarf að skoða þá þætti er varða samráð við ákvarðanatöku.

Heildar niðurstöður könnunarinnar má finna á svæði IM-hópsins á vef skólans.

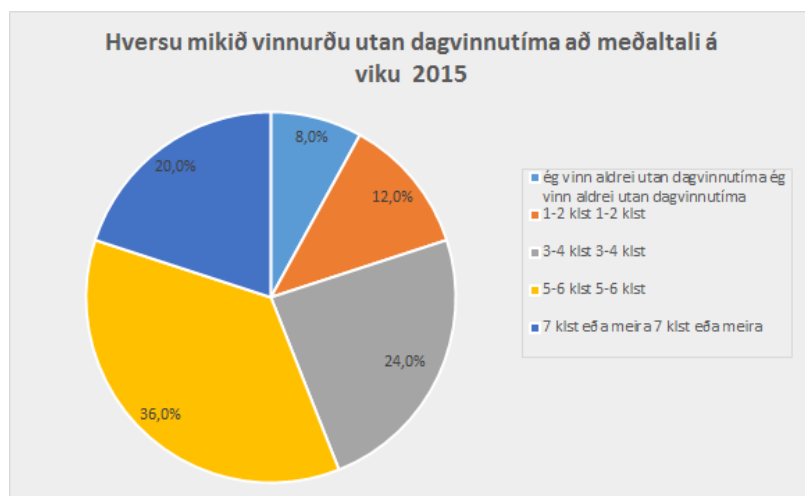
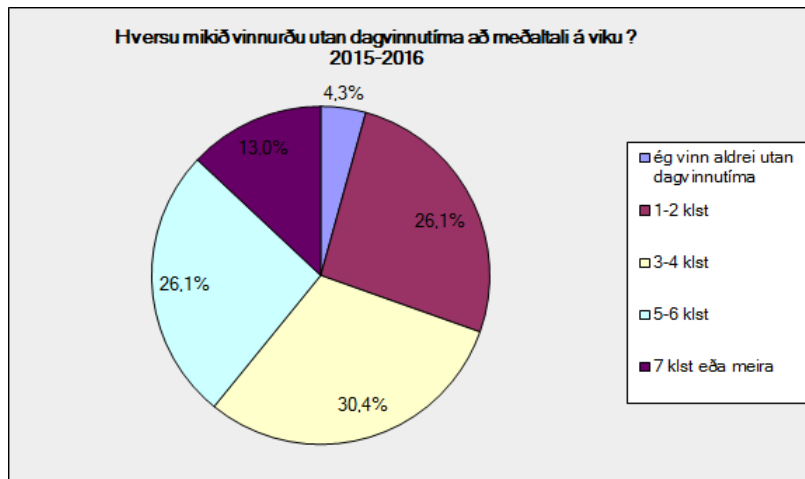
## Könnun á viðhorfum og líðan kennara

Í maí 2016 var könnun um viðhorf og líðan lögð fyrir alla kennara ME. Spurningarnar voru margar í samræmi við þær sem lagðar voru fyrir árið áður en þó voru gerðar nokkrar breytingar vegna þátttöku í SFR könnuninni um stofnun ársins. Áherslan færðist því meira yfir á kennarann sjálfan, vinnu hans og endurmenntun. Þá bættust við spurningar um vinnumatíð. Spurt var um vinnuálag og stuðning, samskipti, líðan og starfsánægju, starfsanda, vinnuaðstæður, upplýsingamiðlun, jafnrétti, streituvalda o. fl. notast var við könnunarhugbúnaðinn SurveyMonkey á netinu. 24 kennarar svöruðu könnuninni eða 89% svarhlutfall. Niðurstöður voru teknar saman og kynntar á kennarafundi auk þess sem niðurstöður í heild sinni má finna á svæði innra matsins á heimasíðu skólans.

Meðal þeirra þátta sem komu fram voru að álag á kennara er mikið. Samanburður á árinu 2015 og 2016 leiðir í ljós að ekki hafa orðið miklar breytingar á milli ára varðandi álag. Árið 2015 voru 14 frekar eða mjög sammála því að vinnuálag væri ójafnt og verkefnin hlæðust upp, en árið 2016 voru 12 frekar og mjög sammála því að verkefnin hlæðust upp. 9 voru frekar eða mjög sammála því á árinu 2015 að þeir gætu klárað verkefni sín á skilgreindum vinnutíma. Á árinu 2016 voru það 13 sem töldu sig geta klárað verkefni sín á skilgreindum vinnutíma.

| Vinnuálag og stuðningur                                  |                 |                 |                           |                           |                            |                            |                  |                  |
|--|-----------------|-----------------|---------------------------|---------------------------|----------------------------|----------------------------|------------------|------------------|
| Answer Options   | sammála<br>2016 | Sammála<br>2015 | frekar<br>sammála<br>2016 | Frekar<br>sammála<br>2015 | frekar<br>ósammála<br>2016 | Frekar<br>ósammála<br>2015 | ósammála<br>2016 | Ósammála<br>2015 |
| Vinnuálagið er svo ójafnt að verkefnin hlæðust upp hjá   | 2               | 3               | 10                        | 11                        | 9                          | 7                          | 3                | 4                |
| Vinnuálag á spennaskilum er of mikið                     | 5               | 12              | 12                        | 6                         | 6                          | 3                          | 1                | 4                |
| Ég hef of mikið að gera                                  | 2               | 4               | 12                        | 13                        | 10                         | 6                          | 0                | 2                |
| Ég lýk vinnu dagsins á skilgreindum vinnutíma (u.þ.b.)   | 6               | 2               | 7                         | 7                         | 7                          | 7                          | 4                | 9                |
| Starfið býður upp á sveigjanlegan vinnutíma              | 8               | 14              | 9                         | 10                        | 6                          | 1                          | 1                | 0                |
| Starfið býður upp á krefjandi verkefni sem gaman er      | 11              | 14              | 12                        | 10                        | 1                          | 1                          | 0                | 0                |
| Ég veit nákvæmlega til hvers er ætla stefméri            | 14              | 9               | 9                         | 12                        | 1                          | 3                          | 0                | 1                |
| Ég get stjórnað því hvað ég hef mikið að gera            | 6               | 1               | 8                         | 10                        | 10                         | 10                         | 0                | 3                |
| Ég get haft áhrif á ákvarðanir sem miklu skipta í starfi | 4               | 2               | 12                        | 16                        | 6                          | 4                          | 2                | 3                |
| Ég er ánægð/ur með getu mína til að leysa vandamál       | 14              | 9               | 10                        | 14                        | 0                          | 1                          | 0                | 1                |
| Starfsmannasaðmiðlun er gagnleg                          | 11              | NA              | 8                         | NA                        | 3                          | NA                         | 1                | NA               |

Þeir sem vinna ekkert utan dagvinnutíma voru 4,3% á skólaárinu 2015-2016, Nánast allir kennarar skólans vinna töluvert mikið utan dagvinnutíma eins og sjá má á myndinni að neðan. Samanburð við skólaárið 2014-2015 má sjá þar fyrir neðan.



Nýtt vinnumat var tekið upp á skólaárinu og eru 11 af 24 kennurum sem hafa kynnt sér það. 14 eru ánægðir eða mjög ánægðir með innleiðingu þess kerfis á meðan 9 eru óánægðir. 12 kennarar eru á því að vinnumatið hafi í för með sér jákvæð ný tækifæri.

Spurt var um endurmenntun bæði formlega og óformlega og kostnað vegna endurmenntunar. Þar voru tæplega 35% þeirra sem sóttu endurmenntunarnámskeið sem höfðu þurft að standa að einhverju leiti sjálfir undir kostnaði við endurmenntun sína. Rúmlega 65% höfðu ekki þurft að bera kostnað vegna þessa. Samræður við samkennara, upplýsingaleit á netinu og lestur fagttímarita og bóka var mest áberandi þegar kom að óformlegri endurmenntun.

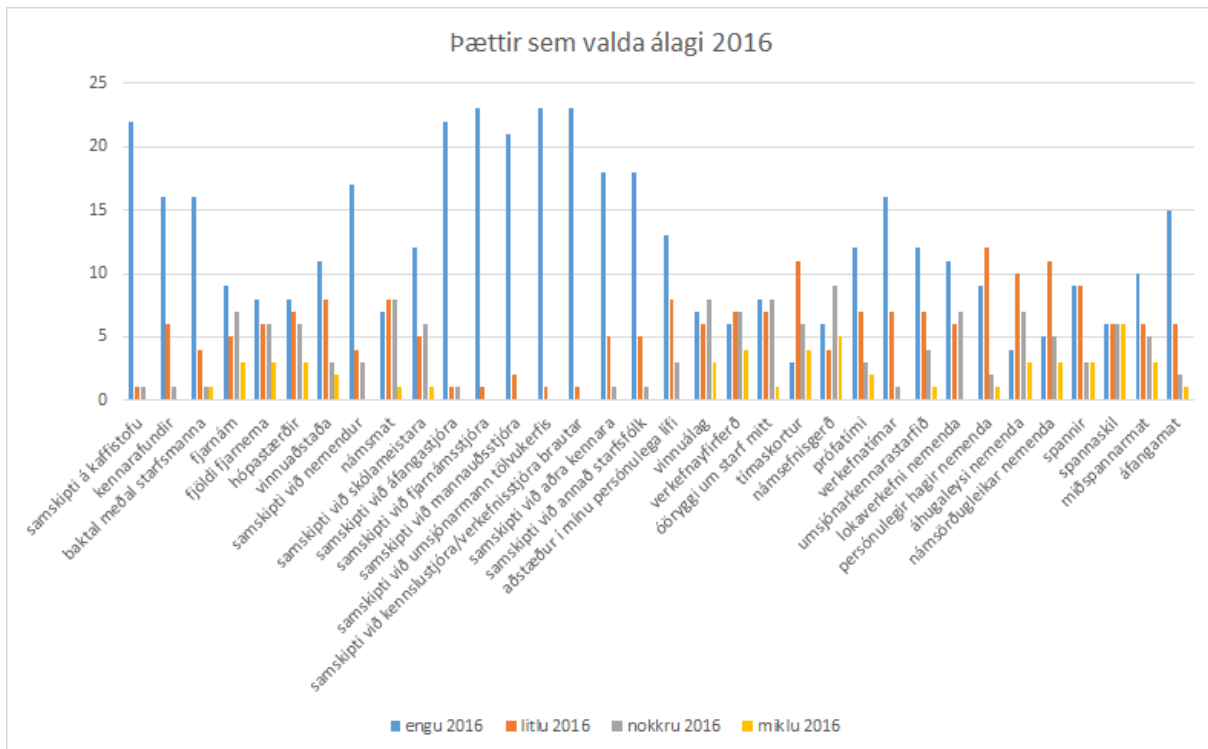
Þá var spurt um hvaða námskeið kennurum þóttu mikilvæg fyrir starfsþróun sína sem kennara. Þar vakti mesta athygli þörf kennara fyrir námskeið um kennslu nemenda með námsörðuleika. Fast á eftir voru svo fagtengd námskeið, kennslufærðileg námskeið, tölvunotkun og námsmat.

Könnun á viðhorfum kennara, maí 2016

**Starfsandi og samskipti á vinnustaðnum á núverandi skólaári**

| Answer Options  | sammála 2016 | Sammála 2015 | frekar sammála 2016 | Frekar sammála 2015 | frekar ósammála 2016 | Frekar ósammála 2015 | ósammála 2016 | Ósammála 2015 |
|---|--------------|--------------|---------------------|---------------------|----------------------|----------------------|---------------|---------------|
| Starfsandi er hvetjandi og styðjandi                      | 8            | 12           | 16                  | 11                  | 0                    | 2                    | 2             | 0             |
| Starfsandi er afsleppaður og þægilegur                    | 10           | 12           | 9                   | 11                  | 4                    | 2                    | 1             | 0             |
| Starfsandi er stífur og reglufastur                       | 0            | 0            | 3                   | 2                   | 9                    | 14                   | 11            | 8             |
| Starfsandi einkennist af samheldni og jákvæðni            | 5            | 4            | 14                  | 17                  | 5                    | 4                    | 0             | 0             |
| Starfsandi einkennist af sundurlyndi og hópaskiptingu     | 0            | 0            | 1                   | 2                   | 13                   | 11                   | 10            | 11            |
| Mér finnst ég tilheyrja starfsmannahópnum                 | 14           | 16           | 10                  | 8                   | 0                    | 0                    | 0             | 1             |
| Mér finnst starfsmannahópurinn laginn við að leysa        | 2            | 3            | 16                  | 13                  | 3                    | 4                    | 0             | 2             |
| Mér finnst starfsmenn á vinnustaðnum hvata til að         | 3            | 4            | 14                  | 11                  | 6                    | 6                    | 1             | 2             |
| Eg hef tekið eftir þægilegum ágreiningi á                 | 3            | 3            | 8                   | 7                   | 10                   | 11                   | 3             | 3             |
| Mér finnst vel staðið á að móttöku nýrra kennara          | 2            | 3            | 12                  | 13                  | 5                    | 5                    | 3             | 2             |
| Eg hef orðið fyrir einelti á vinnustaðnum                 | 0            | 1            | 1                   | 2                   | 3                    | 2                    | 19            | 20            |
| Eg hef orðið varðvör við baktal á vinnustaðnum            | 4            | 4            | 7                   | 9                   | 5                    | 8                    | 7             | 4             |
| Eg hef tekið þátt í bakтали á vinnustaðnum                | 1            | NA           | 4                   | NA                  | 6                    | NA                   | 12            | NA            |
| Mér finnst samskiptið lík mit þess virðingu fyrir störfum | 10           | 15           | 12                  | 10                  | 1                    | 0                    | 0             | 0             |
| Samskipti mín við annað starfsfólk eru góð                | 15           | 20           | 9                   | 4                   | 0                    | 1                    | 0             | 0             |
| Samskipti starfsfólks eru góð                             | 7            | 9            | 16                  | 13                  | 1                    | 3                    | 0             | 0             |
| Eg hef orðið fyrir kynferðislegri áreitni á vinnustaðnum  | 0            | 0            | 0                   | 0                   | 0                    | 1                    | 24            | 24            |

Álag er mikið á kennara. Þeir þættir sem valda hvað mestu álagi eru námsefnisgerð, spannskil, miðspannarmat, áhugaleysi nemenda, verkefnayfirferð, námsmat, fjarnám og óöryggi um starf sitt.

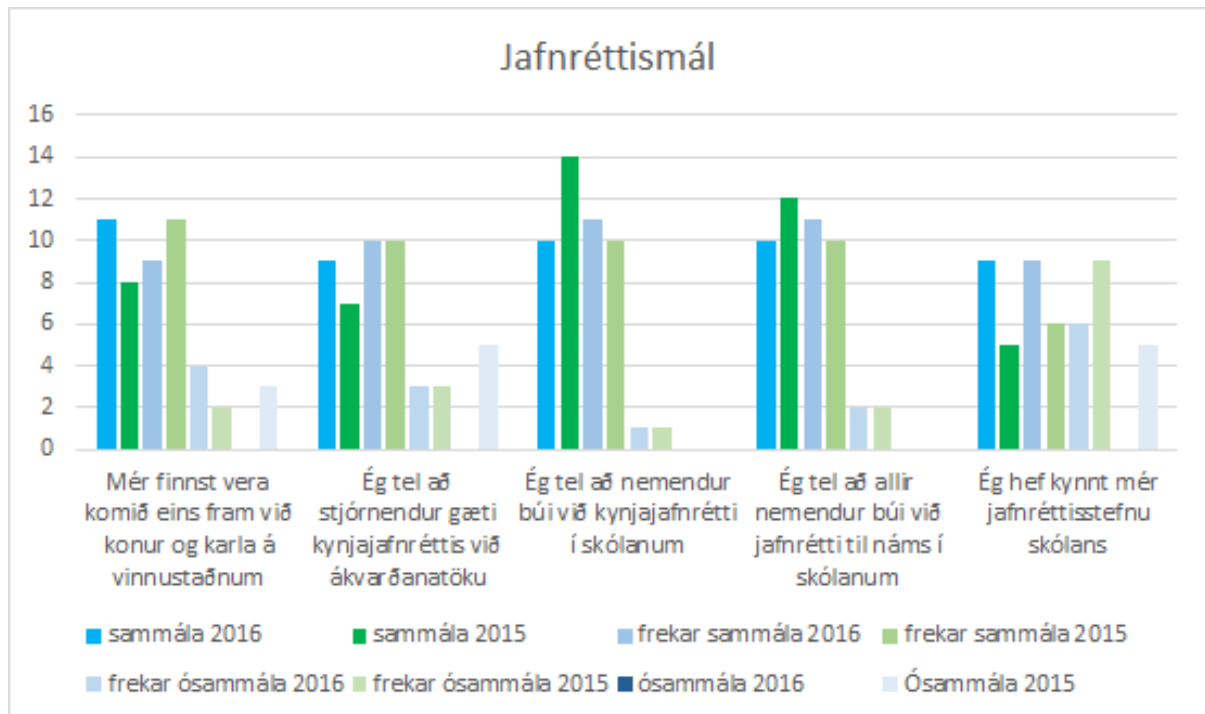


Ekki miklar breytingar eru í spurningum um líðan og starfsánægju milli ára (sjá töflu) og er stærsta breytingin á milli ára sú að færri hafa hugsað sér að hætta að kenna á skólaárinu 2015-2016 en árið áður og engir eru ósammála því að ME sé góður vinnustaður þetta skólaárið.

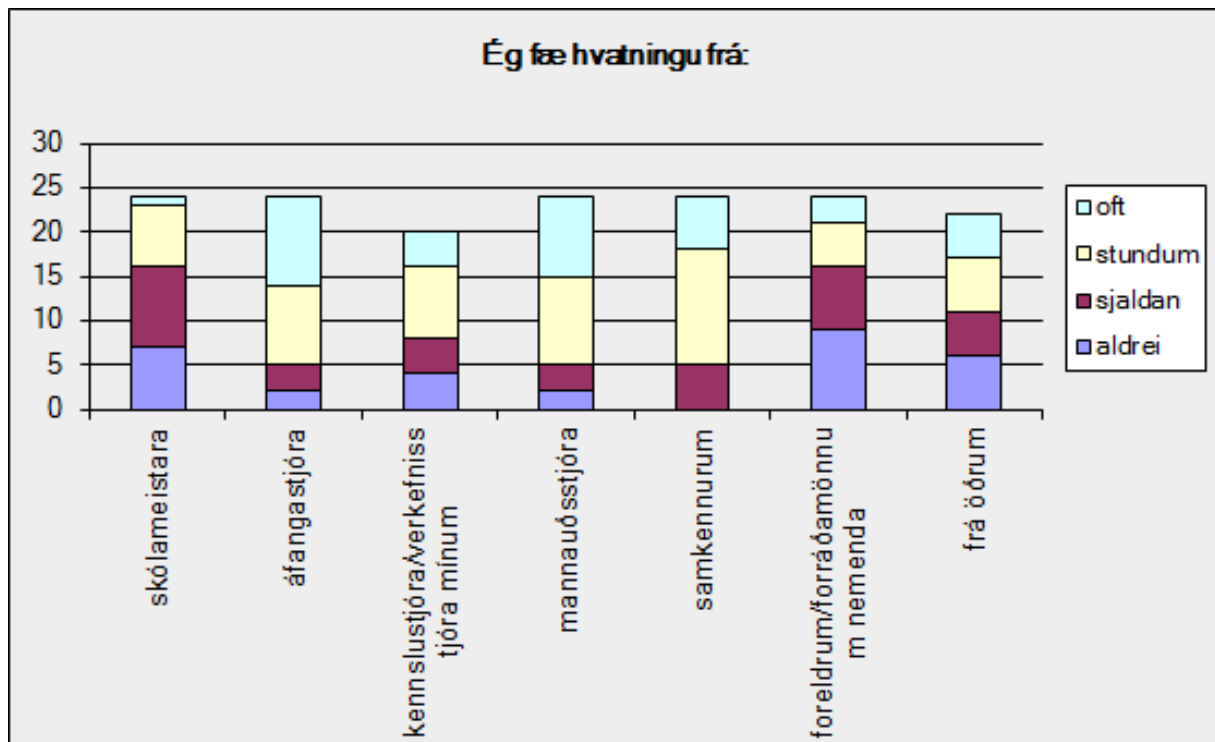
| Answer Options   | sammála 2016 | Sammála 2015 | frekar sammála 2016 | Frekar sammála 2015 | frekar ósammála 2016 | Frekar ósammála 2015 | ósammála 2016 | Ósammála 2015 |
|--|--------------|--------------|---------------------|---------------------|----------------------|----------------------|---------------|---------------|
| Eg hef hugsað mér að vinna áfram við kennslu við ME    | 17           | 18           | 5                   | 4                   | 1                    | 2                    | 0             | 1             |
| Eg hef hugsað mér að hætta að kenna                    | 0            | 0            | 2                   | 5                   | 8                    | 5                    | 15            | 15            |
| Vinnan veitir mér gleði                                | 13           | 14           | 9                   | 11                  | 1                    | 0                    | 0             | 0             |
| Eg hef gott vald á starfi mínu                         | 13           | 15           | 10                  | 8                   | 0                    | 1                    | 0             | 1             |
| Mér líður vel í starfsmannahópnum                      | 16           | 17           | 7                   | 7                   | 0                    | 1                    | 0             | 0             |
| Mér þykir ME góður vinnustaður                         | 13           | 16           | 9                   | 7                   | 0                    | 2                    | 0             | 0             |
| Það er borin viðing fyrir kennurum í nærsa mfélaginu   | 7            | NA           | 12                  | NA                  | 3                    | NA                   | 1             | NA            |
| Eg hef aðila innan skólans sem ég get leitað til       | 14           | 16           | 7                   | 7                   | 1                    | 2                    | 1             | 0             |
| Eg hef aðila innan skólans sem ég get leitað til vegna | 11           | 15           | 8                   | 4                   | 1                    | 2                    | 1             | 2             |

Niðurstöður um upplýsingaflæði hjá stofnuninni eru með mjög svipuðum hætti og var árið á undan, heldur upp á við ef eitthvað er.

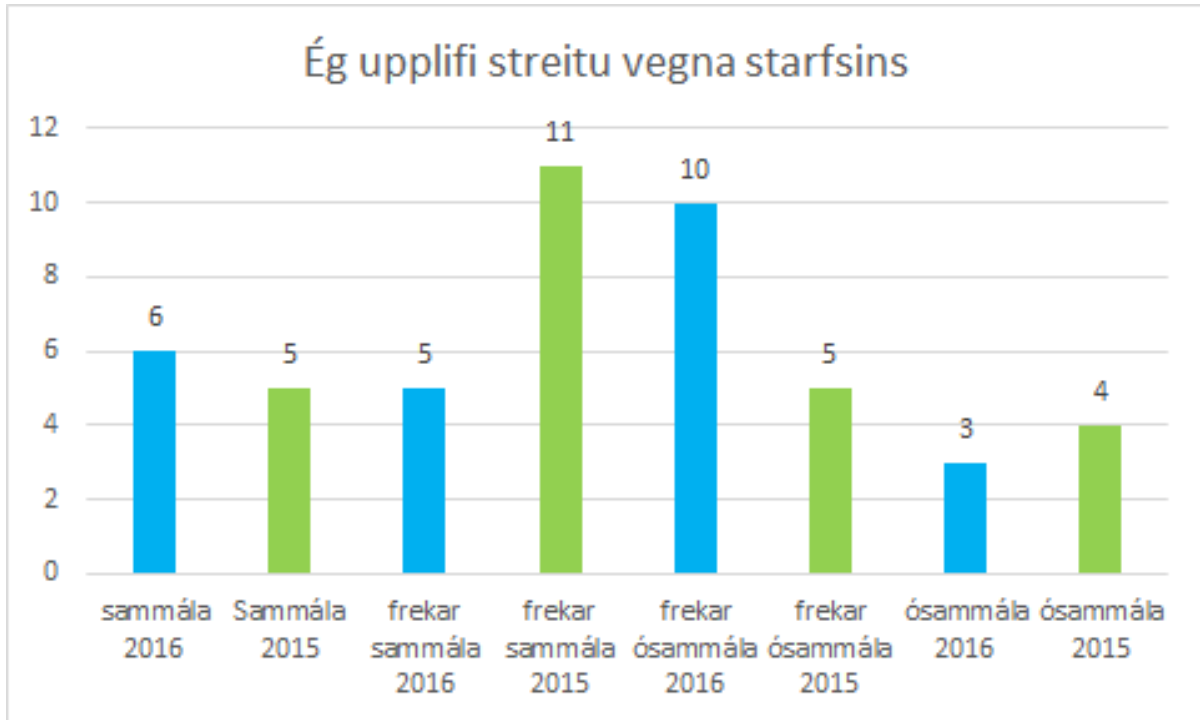
Í jafnréttismálum eru niðurstöður helst þær að fleiri eru á því að eins sé komið fram við konur og karla á vinnustaðnum á skólaárinu 2015-2016 en árið á undan (sjá mynd)



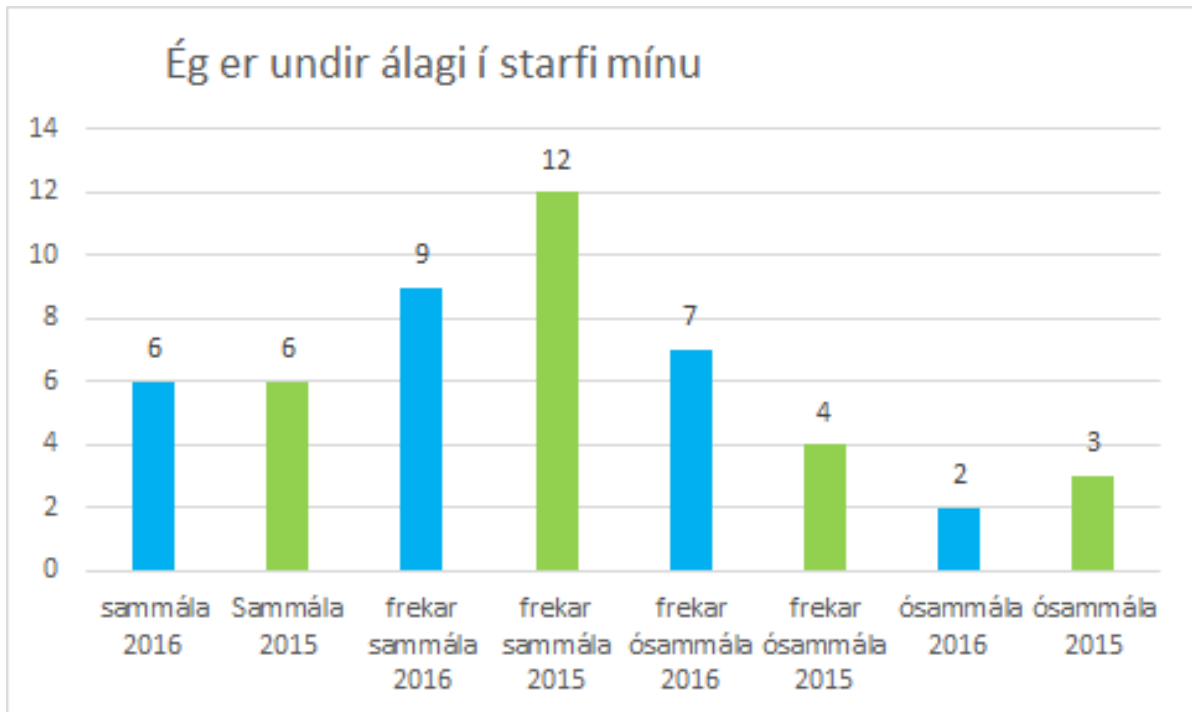
Mælt var frá hverjum kennarar voru helst að fá hvatningu (sjá mynd) og hrós. Þá eru 15 starfsmenn sem segjast hrósa samstarfsmönnum oft eða nokkuð oft, og 15 starfsmenn fá hrós fyrir vinnulag sitt í starfi. Aðeins 10 fá hrós og tillögur um umbætur í starfi á meðan 13 kennarar fá slíkt ekki.



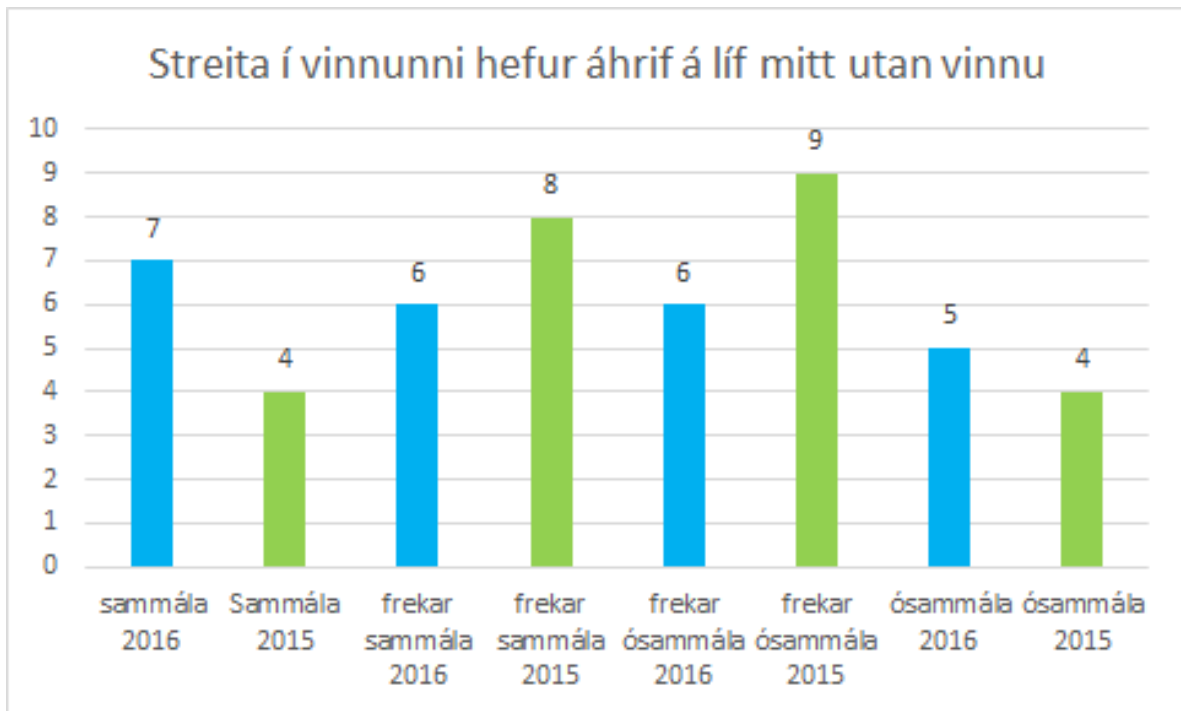
Álag er mjög áberandi þáttur í gegn um könnunina og þar með streita. Þó að þetta sé mikið áhyggjuefni eru samt jákvæð teikn á lofti ef borið er saman við fyrra ár í einhverjum þáttum. Árið 2015 upplifðu 16 starfsmenn streitu vegna starfsins en í maí 2016 voru þeir orðnir 11 (sjá mynd)



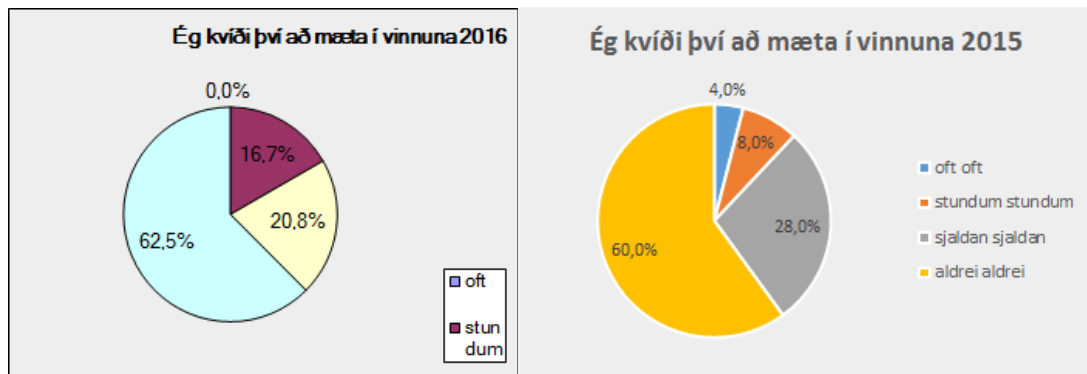
18 kennarar sögðust vera undir álagi í starfi sínu árið 2016 en 15 árið 2016.



Árið 2015 voru 12 starfsmenn sem sögðu streitu hafa áhrif á líf þeirra utan vinnu. Árið 2016 voru þeir orðnir 13. Mikil vinna er eftir til að vinna að minnkuðu álagi og streitu.



Nokkuð margir kennarar kvíða því sjaldan eða stundum að mæta í vinnuna.



Á heildina lítið eru niðurstöður ársins 2016 og 2015 mjög svipaðar og eru það að mörgu leiti sömu þættir sem þarf að vinna með. Álag, streita, upplýsingaflæði, hrós og hvatning ásamt starfsánægju sem þarf að vinna með.

## Gagnaöflun frá Hagstofunni

Hjá Hagstofu Íslands er mikill gagnabanki um skólamál og menntun. Á haustönn ræddi IM-hópurinn um að leita upplýsinga um leiðir stúdenta í framhaldsnámi að loknu stúdentsprófi.

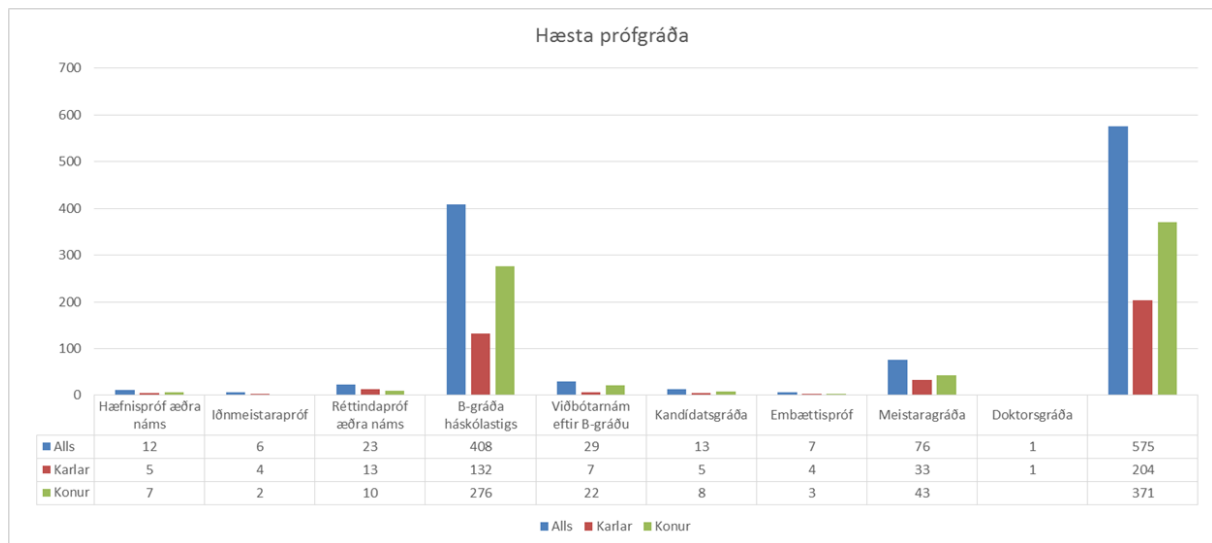
Í tengslum við undirbúning nýrrar námskrár skólaárið 2008-09 voru fengnar upplýsingar frá Hagstofu um hvaða námsleiðir stúdentar höfðu valið. Hvar voru nemendur staddir 1-3 árum eftir útskrift? Upplýsingarnar voru til hliðsjónar við gerð nýrrar námskrár og mótuðu hana að einhverju leyti, einkum brautaskipulag.

Í byrjun febrúar sendi IM-hópur erindi til Hagstofu um úttekt á eftirfarandi breytum: a) Stúdentar frá ME 1992-2012 b) Fyrsta háskólagráða c) Önnur háskólagráða d) Háskólar e) Kyn f) Fæðingarár

1992-2012 - Alls luku 1031 nemendur stúdentsprófi frá skólanum á þessu tímabili. 575 hafa lokið háskólaprófi eða 56%. Í úttekt Hagstofu koma fram fjölmargir afar forvitnilegir þættir sem vert er að skoða. Gögnin verða notuð frekar til þess að varpa ljósi á afdrif stúdenta. Hér eru aðeins birt nokkur sýnishorn til fróðleiks.

### Afdrif útskrifaðra stúdenta úr ME 1992-2012

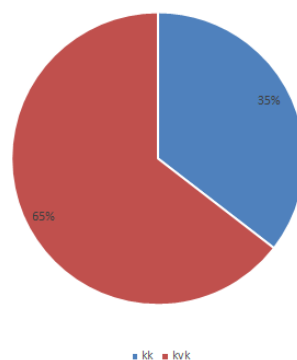
#### Afdrif stúdenta ME 1992-2012 eftir kyni og hæsta prófi ofan framhaldsskólastigs



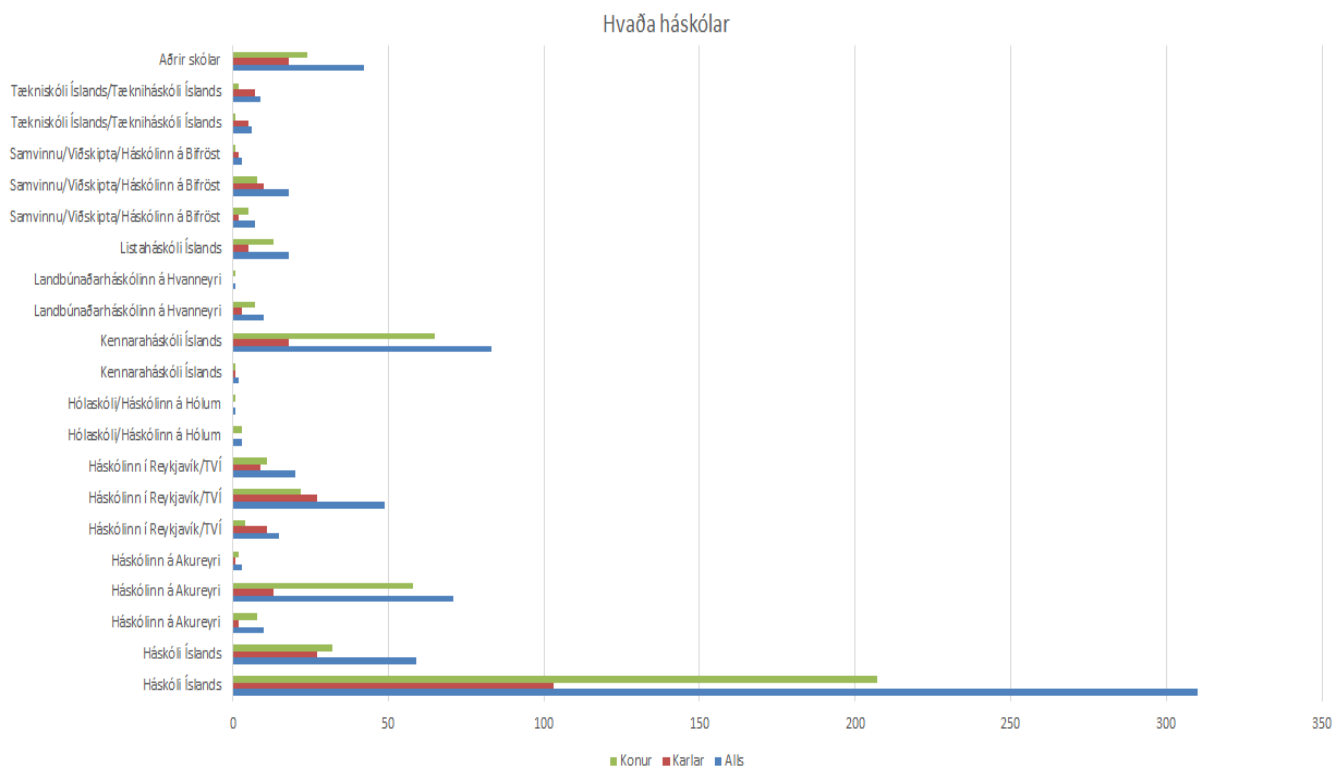
### Afdrif útskrifaðra stúdenta úr ME 1992-2012

#### Eftir kyni

#### "Kynjahallinn"



## Háskólar sem stúdentar frá ME hafa útskrifast úr



## Næstu verkefni

Haustið 2016 eru áform um gera rannsókn meðal útskrifaðra nemenda frá ME þar sem leitað verður eftir mati þeirra á þeim breytingum sem sem hófust 2011. Undirbúningur þessa verkefnis er þegar hafinn. Meginþáttur verkefnisins er að fá nemendur til þess að meta hvernig breytingarnar í anna og spanakerfi og áherslan á verkefnabundið nám hefur nýst þeim í framhaldsnámi

Áfram verður unnið með áfangamat í svipaðri mynd og hefur verið. Kennarakönnun verður lögð fyrir á vorönn eins og fyrri ár, nemendakönnun lögð fyrir á haustönn. Stefnt er á það að taka þátt í SFR könnun aftur næsta skólaár og verður kennarakönnun löguð að því líkt og var gert þetta starfsár.

## Lokaorð

Að lokum þakkar verkefnahópur innra mats nemendum, kennurum og stjórnendum samstarfið á skólaárinu.

Skýrsluhöfundar:

Elín Rán Björnsdóttir

Jón Ingi Sigurbjörnsson

Viðar Hafsteinsson