



# Menntaskólinn á Egilsstöðum

Ársskýrsla 2019

Skýrslan tekur fyrir helstu þætti í starfsemi ME árið 2019:

### 1. Húsnæði og lóð.

Kennsluhús ME er 2047 m<sup>2</sup> og heimvistar- og mötuneytishús er 3636 m<sup>2</sup>.

Kennaraíbúðir eru 363 m<sup>2</sup>. Stærð lóðar 47.650 m<sup>2</sup> (skv fasteignamati).

### 2. Starfsmannahald.

Við skólann starfa 27 kennarar í 23,85 stöðugildum, þar af eru 17 konur í 14,6 stöðugildum og 10 karlar í 9,25 stöðugildum. Aldurssamsetning kennara er með þeim hætti að 33% þeirra eru eldri en 55 ára.

92% kennara eru með full kennsluréttindi í þeim greinum sem þeir kenna.

Hlutfall yfirstjórnar (skólameistari, áfangastjóri, fjármálastjóri, mannauðsstjóri og kennslustjóri fjarnáms) yngri en 55 ára er 80%. Kynjaskipting yfirstjórnar er 4 konur í 3,05 stöðugildum og 1 karlar í 1 stöðugildi.

Stoðþjónusta við nemendur er í höndum skólafélagsráðgjafa í 0,75 stöðugildi og og tveggja námsráðgjafa í samtals 1,05 stöðugildi. Einnig er áfangastjóri þeim til aðstoðar við ákveðin verkefni.

Aðrir starfsmenn eru 9 í 7,5 stöðugildum. Í Mötuneyti ME starfa 5 starfsmenn í 3,5 stöðugildum vor og haust.

Hlynur Ármannsson og Arnar Sigbjörnsson fóru í launalaust leyfi við upphaf þessa skólaárs. Bergþóra Arnórsdóttir tók við starfi áfangastjóra. Margaret Johnson fór sömuleiðis í launalaust leyfi og Sergio Garcia Ortega tók við hennar starfi. Freyja Kristánsdóttir kom aftur til kennslustarfa eftir launalaust leyfi. Erlendur Steinþórsson tók við störfum umsjónarmanns húsa af Úlfari Trausta Þórðarsyni. Bylgja Lind Pétursdóttir var ráðin í 50% starf við kennslu í margmiðlun og hönnun. Katrín Högnadóttir var ráðin í þýskukennslu í stað Sigrúnar Árnadóttur sem lét af störfum sökum aldurs.

Ráðningar kennara fyrir skólaárið 2019-2020:

Soffía Ingvarsdóttir, leiðbeinandi (stærðfræði), var endurráðin til eins árs. Þórhildur Þöll Pétursdóttir kennari var ráðin 1. ágúst til árs í líffræðikennslu. Rannveig Þórhallsdóttir var ráðin til eins árs í lífsleiknikennslu frá 1 ágúst og Sigríður Klara Sigfúsdóttir fór í fæðingarorlof á spannarskilum haustannar 2019.

Áherslur í skólastarfi eru þessar helstar. Skólinn mun á næstu árum leggja meiri áherslu á jafnréttisstefnu sína. Við skólann er jafnréttisfulltrúi í hlutastarfi. Í nóvember 2019 hófst vottun á nýjum jafnlaunastaðli ME sem lýkur í febrúar 2020.

Skólinn er heilsueflandi framhaldsskóli og leggur mikla áherslu á heilbrigði til líkama og sálar. Í því skyni er meðal annars starfrækt heilsueflingarnefnd þar sem í sitja bæði starfsmenn og nemendur.

Menntaskólinn er einnig í fararbroddi framhaldsskóla um flokkun sorps á heimavistum.

Skólinn hefur hafið innleiðingu á grænum skrefum í ríkisrekstri. Fyrsta skrefið verður staðfest í janúar 2020.

Ytri úttekt sem gerð var gerð á skólanum í apríl 2016 hefur loks verið lokað með staðfestingu frá ráðuneyti haust 2019 eftir fullnægjandi úrbætur frá hendi skólans.

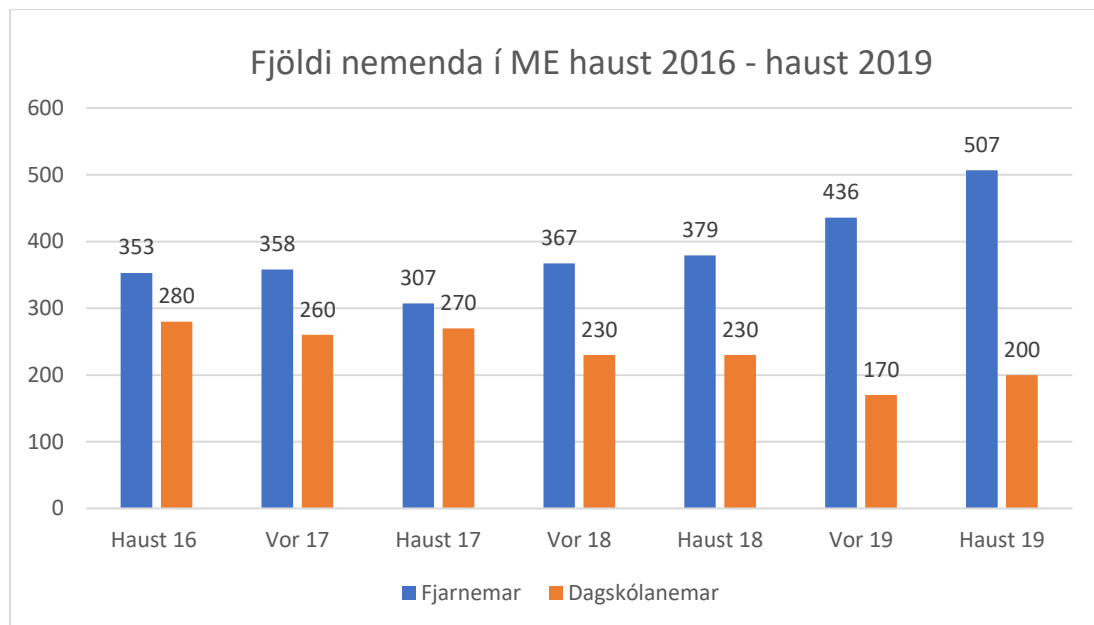
Umbótaáætlun skólans er annars lifandi plagg sem heldur utan um stöðugar umbætur í skólastarfinu.

Umbótaáætlun skólans fyrir þetta skólaár fylgir með ársskýrslu til frekari upplýsingar.

3. **Nemendafjöldi.** Í upphafi vorannar 2019 voru 200 nemendur skráðir í dagskóla og sú tala hélt sér á haustönn 2019 en í upphafi hennar voru dagskólanemar einnig 200.

Alls voru 436 nemendur skráðir í fjarnám við ME á vorönn 2019 (báðum spönnum) og 507 fjarnemar voru skráðir í fjarnám á haustönn 2019 (báðum spönnum). Ársnemendur 2019 voru 312 á vorönn og 343 á haustönn. Meðaltal ársins er því 327,5 ársnema. Skólinn fékk greitt fyrir 291 ársnema árið 2019.

Það er ljóst að hlutfall dag- og fjarskólanema hefur breyst síðustu árin og skólinn hefur því breyst talsvert í laginu eins og mynd 1 sýnir glögglega.



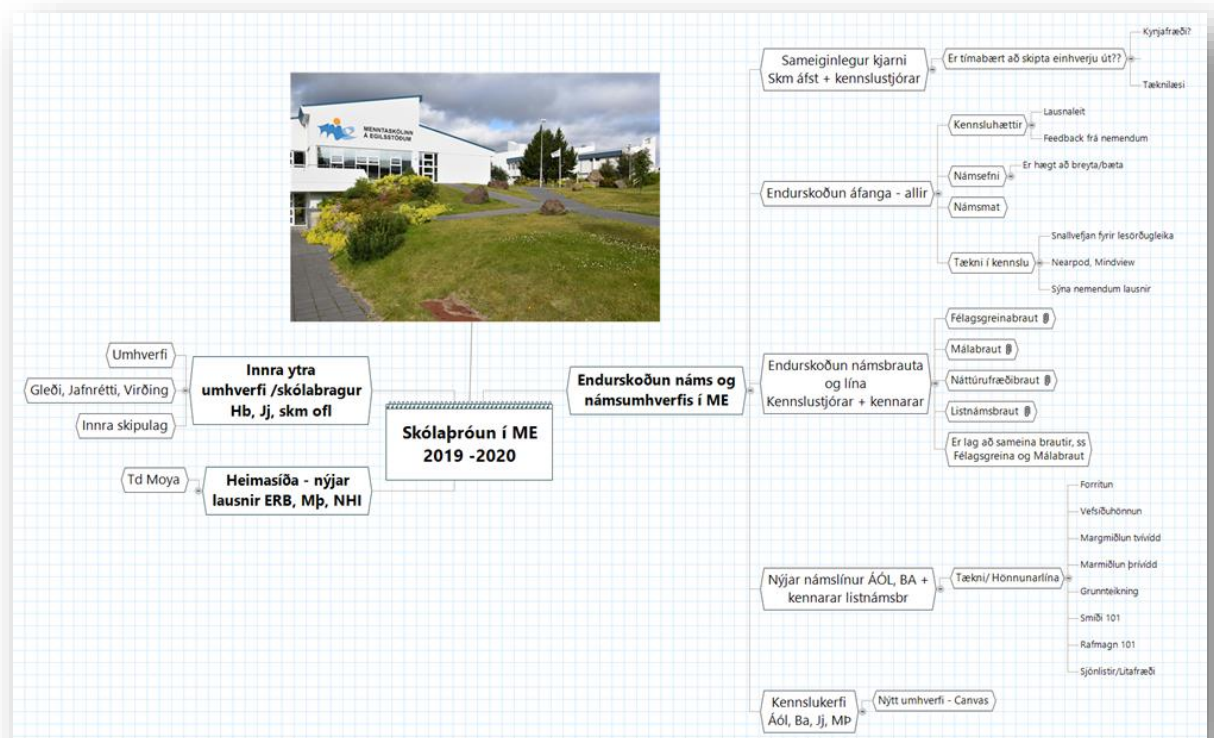
Mynd 1. Fjöldi dagskólanema og fjarnema í ME frá hausti 2016 til og með hausti 2019

Myndin sýnir að dagskólanemum hefur fækkað umtalsvert síðustu árin. Á sama tíma hefur fjarnám við skólann aukist til muna og á stærri þátt en áður var í að halda úti öflugum skóla með nokkuð breiðu námsframboði.

Menntaskólinn vill gera betur til að takast á við aukið hluta nemenda í fjarnámi og í því skyni hófst innleiðing í Canvas kennslukerfið haustið 2019. Stefnt er að því að allir kennarar ME taka upp Canvas við byrjun haustannar 2020.

Innleiðing Canvas bætir þjónustu bæði í dagskóla og ekki síður fyrir nemendur í fjarnámi.

4. **Heimavist.** Við upphaf vorannar 2019 voru 67 nemendur skráðir á heimavist ME en 5 hættu á önninni. Á haustönn voru 64 skráðir á heimavist. Um áramótin voru settar raflæsingar á tvennar dyr í heimavistarhúsi. Þetta þýðir aukið öryggi fyrir nemendur ásamt því að gera þeim kleift að komast leiðar sinnar á öllum tímum sólarhringsins. Vöktun á heimavist hefur verið aðlöguð að þessari nýjung.
5. **Námsframboð.** Skólinn býður upp á nám til stúdentsprófs á mála-, félagsgreina-, listnáms- og náttúrufræðibraut eftir nýrri skólanámskrá frá 2014. Einnig eru keyrðar starfsbraut (4 ár) og framhaldsskólabraut (1-2 ár).
6. **Fjarnám í ME.** Skólinn býður uppá öflugt fjarnám í nær öllum áföngum á stúdentsbrautum. Aðsókn í fjarnámið hefur verið mjög mikil síðustu árin og þakka menn það m.a. spennarkerfi skólans sem gefur kost á mun þéttara námi (7 vikna kennslu) og fjórum innkomum í fjarnámið í stað tveggja í nær öllum öðrum skólum. Einnig eru kennarar orðnir mjög reyndir í kennslu fjarnema um árabíl og meðvitaðir um að veita fjarnemum skjóta og góða þjónustu. Fjarnemendur ársins voru 943 frá öllum landshornum og þó nokkrir stunduðu fjarnám sitt erlendis frá. Nemendaígildi skólans í fjarnámi 2019 eru rétt um 130.



Mynd2. Yfirlitsmynd yfir þróunarverkefni í ME skólaárið 2019 – 2020.

7. **Skólaþróun í ME.** Verkefni skólaársins er helgað endurskoðun á kennsluframboði skólans. Menntaskólinn fór í endurskoðun á námi skólans á árunum 2009 – 2010 og keyrði af stað

endurbætt námsframboð samkvæmt nýjum lögum um framhaldsskóla haustið 2011. Aftur var námsframboð skólans aðlagð að þriggja ára námi til stúdentsprófs haustið 2014. Síðan eru liðin 6 ár og reynsla komin á það sem þar var gert.

Það liggur margt undir í þessari endurskoðun og mynd 2 hér að ofan lýsir þeim þáttum sem unnið er með. Þessir þættir taka einnig mislangan tíma og margt er komið vel af stað s.s. innleiðing á nýju kennsluferfi, smíði nýrra og endurskoðaðra námslína við skólann og umræða um uppbyggingu námsbrauta skólans.

Áfram verður einnig haldið með staðkennslu í forritun og vefsíðugerð. Þar eru þrjú áfangar í boði í hvoru fagi um sig sem er mikil framför frá fyrra framboði í þessum fögum.

Haustið 2019 hófst kennsla í nýrri tæknismiðju ME en þar gefst nemendum kostur á því að læra á og vinna gegnum tölvur að sköpun í þvívíddarprentara, laserskera og þess kyns tækjabúnaði.

Þar er einnig aðstaða til alls kyns vinnslu með smáverkfærum í samtengdri smiðju. Með þessari aðstöðu skapast möguleikar á smiðjuvinnu í ýmis konar handverki sem hentar vel fyrir hluta nemenda skólans og eykur námsframboðið.

#### 8. Mat á skólastarfi Innra mat.

Starfshópur um innra mat starfar við skólann. Verkefnisstjóri er Jón Ingi Sigurbjörnsson. Hópurinn gefur árlega út skýrslu um störf sín og eru þær aðgengilegar á vefsíðu skólans ásamt skýrslum um niðurstöður flestra kannana. Helstu verkefni hópsins árið 2019 voru:

- a) Könnun á viðhorfum og líðan kennara í apríl 2019
- b) SFR könnun lögð fyrir starfsmenn ME í apríl 2019
- c) Matskönnun lögð fyrir foreldra í nóvember 2019
- d) Skólapúlsinn lagður fyrir dagskólanema í október 2019
- e) Matskönnun lögð fyrir útskrifaða nemendur úr ME í ágúst 2019

Niðurstöður úr þessum könnunum eru notaðar til þess að auka gæði skólastarfsins eins og kostur er, og endurskoðun á umbótaáætlun skólans á hverju ári.

Skýrsla um fjarnám fyrir skólaárið 2018-2019 (og fyrri ár) má sömuleiðis finna á heimasíðu skólans.

#### 9. Ytra mat og aðfengnar kannanir.

Könnun SFR, „Stofnun ársins“, meðal starfsmanna kom annað árið í röð mjög vel. Menntaskólinn var í fjórða sæti framhaldsskóla varðandi starfsánægju á vinnustað.

#### 10. Umbótaáætlunir. Umbótaáætlun ME fyrir hvert skólaár er endurskoðuð að á haustdögum 2019 undir stjórn Elínar Ránar mannauðsstjóra.

Markmið umbótaáætlunar er að treysta þá þætti í skólastarfinu sem komu ekki nógu vel út úr matsskýrslu eða út úr könnunum síðasta skólaárs. Umbótaáætlun skólans er leiðarljós varðandi að auka gæði skólastarfsins og þeirrar þjónustu sem ME stendur fyrir. Meðal annars hafa stefnur verið endurskoðaðar, verkefnum á vegum nemendþjónustu hrundið í framkvæmd svo dæmi séu tekin.

Umbótaáætlun skólans fyrir skólaárið 2019 - 2020 fylgir með ársskýrslu skólans til frekari upplýsingar.

11. **Starfsbraut og þjónusta við nemendur með sérstakar þarfir.** Sjö nemendur voru skráðir á starfsbraut við skólann á vorönn 2019 en haustið 2019 hafði þeim fjölgað í 8.
12. **Nemendabjónusta ME.** Þar er nemendum skólans veitt margháttuð þjónusta bæði almenn og sértæk. Meðal viðfangsefna NPME eru sértækir námserfiðleikar, athyglisbrestur með eða án ofvirkni, sálfélagslegir örðugleikar, heilsufarslegur vandi og fatlaðir nemendur. NPME samanstendur af 2 námsráðgjöfum í samtals 110 % starfi og félagsráðgjafa í 75% starfi. Auk þessa vinnur áfangastjóri skólans með teyminu.
13. **Rekstur heimavistar og mötuneytis.** Fækkun á heimavist skólans á árunum 2009-2012 þrængdi að rekstri mötuneytis skólans. Við því var brugðist með því að draga úr starfsmannahaldi eins og mögulegt er og ítrasta aðhaldi beitt á öllum sviðum rekstursins. Aðgerðir þessar skiluðu því að rekstrarárin 2011-2012 og 2012-2013 voru hallalaus og tekist hefur að mynda varasjóð síðustu rekstrarár. Tap mötuneytis nam 1 milljón króna á skólaárinu 2016-2017 en uppsafnaður varasjóður dekaði þann halla.

Tap skólaársins 2018-2019 var um 5 milljónir króna. Á haustdögum var farið í skipulagsaðgerðir til að skjóta stoðum undir rekstur mötuneytis skólans.

Rekstrarafkoma heimavistar og mötuneytis er annars nátengd fjölda heimavistarbúa. Heimavistarbúar haustið 2019 voru 64 sem er svipuð tala og haustið 2018. Alltaf er nokkur fækkun á vist frá upphafi til loka annar. Heimavist ME tekur fullsetin 117 íbúa og nýtingarhlutföll 2019 voru tæplega tæplega 60% vor og haust. Ekki er búist við aukinni aðsókn að heimavist á næstu árum, einkum vegna sífellt betri samgangna í fjórðungnum.

Aukin aðsókn nemenda utan fjórðungs er mikilvæg í þessu sambandi og skólinn vinnur þetta árið að kynningu til að ná betur til þessa hóps.

#### 14. Afmælisárið 2019 í ME.

Menntaskólinn á Egilsstöðum varð fertugur þann 14. október 2019. Stofnuð var afmælisnefnd í upphafi skólaársins 2018-19 sem hélt utan um afmælisviðburði. Þar bar hæst afmælishátíð í Valaskjálfi föstudaginn 24. maí 2019. Þar var mikið um dýrðir, stutt ræðuhöld og síðan alls kyns skemmtiatriði frá núverandi og fyrrverandi nemendum skólans. Einnig stigu nokkrar af fyrrum hljómsveitum skólans á stökk við mikinn fögnuð tilheyrenda.

Annar í afmæli var síðan haldinn fimmtudaginn 26. október í hátíðarsal Menntaskólans. Þar voru stutt ræðuhöld og skemmtiatriði frá hendi nemenda og kennara, skólanum færðar gjafir frá bæjarstjórn og kveðjur ráðherra.

Í tilefni afmælisársins var gefið út afmælisrit á vegum Glettings útgáfufélags í ritstjórn Magnúsar Helgasonar kennara við skólann. Það rit spannar síðustu 20 ár skólastarfs ME. Slíkt afmælisrit var einnig gefið út á 20 ára afmæli skólans 1999 þannig að ágríp skólasögunnar er að finna í þessum tveimur afmælisritum. Einnig var mikið af efni úr félagslífi skólans sett á rafrænt form svo sem gömul leikrit, söngvakeppnir svo eitthvað sé nefnt.

Allt þetta afmælisstúss skilaði sér með einum og öðrum hætti inn í skólastarf ársins og jók samkennd og vellíðan jafnt starfsmanna og nemenda skólans.

15. **Samstarf.** Skólinn er aðili að Fjarmenntaskólanum ásamt 12 öðrum framhaldsskólum í dreifbýli. Skólarnir standa m.a. að framboði ýmissa starfsnámsbrauta með dreifnámssniði.

Samstarf um rekstur kennsluvefs (Moodle) er við FAS, VA, FH og Austurbrú.

ME er einn af stofnaðilum Austurbrúar.

ME er einnig stofnaðili að STARFA – starfsendurhæfingu Austurlands.

Skólinn hefur tekið þátt í fjölda alþjóðlegra verkefna á síðustu árum. Menntaskólinn stýrir nú fjárhagslega erlendu samstarfsverkefni fimm skóla í Evrópu á vegum Comenius.

Verkefnið hófst haustið 2018 og er til þriggja ára.

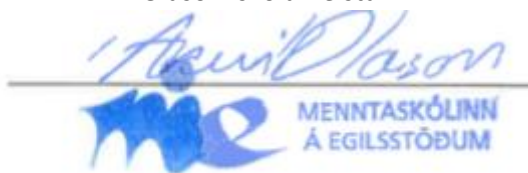
16. **Fjármál og rekstur:** Samkvæmt bráðabirgðaársreikningi fyrir árið 2019 varð tap ársins 14.0120.167,- kr. á móti hagnaði árið 2018 upp á 1.043.529,- kr.

Fjárveiting ársins til reksturs og fjárfestinga var samkvæmt fjárlögum 582.200.000,- kr. og komu 7.433.746 kr. til viðbótar í gegnum millifærslur og uppgjör. Fjárveitingar 2019 miðuðust við 292 ársnemendur en reiknaðir ársnemendur reyndust 312 á vorönn 2019 og 346 á haustönn 2019 þegar upp var staðið.

Greitt var fyrir 292 ársnema en Reiknaðir ársnemar 2019 voru 326.

Egilsstöðum 28. febrúar 2020

Árni Ólason skólameistari ME



Hér á eftir fylgja nokkrar skýrslur sem endurspeglar starfið á skólaárinu

1. Lokaskýrsla innramatshóps Menntaskólans á Egilsstöðum
2. Ársskýrsla bókasafns Menntaskólans á Egilsstöðum

Einnig fylgja ársskýrslur Nemendabjónustu skólans og ársskýrsla fjarnámsstjóra skólans ásamt umbótaáætlun skólans fyrir skólaárið 2018- 2019. Þessar skýrslur eru á PDF formati.



**Menntaskólinn á Egilsstöðum**

**Skýrsla starfshóps um innra mat  
við Menntaskólann á Egilsstöðum  
2018-2019**

**júní 2019**



## Efnisyfirlit

Almennt um starfið .....	9
Áfangamat .....	9
Nemendakönnun.....	10
Könnun meðal útskrifaðra nemenda 2014-2016 .....	12
Könnun á viðhorfum og líðan kennara .....	13
SFR-könnun.....	16
Lokaorð.....	17

## Almennt um starfið

Skólaárið 2018-2019 var að störfum átta manna nefnd um innra mat Menntaskólans á Egilsstöðum (ME). Hana skipuðu þau Jón Ingi Sigurbjörnsson (verkefnisstjóri), Arnar Sigbjörnsson, Elín Rán Björnsdóttir, Soffía Ingvarsdóttir, Viðar Örn Hafsteinsson, Dagur Skírnir Óðinsson, Bára Mjöll Jónsdóttir (fram til febrúar loka) og Maríanna Jóhannsdóttir sem kom aftur úr námsleyfi. Á skólaárinu voru haldnir 24 fundir. 145 vinnutímum var skilað til fjármálastjóra vegna funda og tilfallandi vinnu. Ótalin er þá vinna mannauðsstjóra við úrvinnslu kannana til kynningar fyrir starfsmenn.

Starfið hófst með krafti á haustönn þar sem haldið var áfram með rannsóknina um útskriftarnemendur okkar. Á seinni spönn var lögð fyrir nemendakönnun og áfangamat. Þá kom ósk frá Sambandi framhaldsskólanema um að við legðum fyrir könnun um sálfræðipjónustu. Á vormánuðum var lögð fyrir kennarakönnun auk þess sem SFR könnunin „Stofnun ársins“ sem Galup vinnur var lögð fyrir.

## Áfangamat

Áfangamat var framkvæmt á seinni haustspönn. Það kom almennt vel út en mikið var um fámenna áfanga og því ekki talið forsvaranlegt að senda niðurstöður í öllum tilfellum á kennara. Tekinn var einn kennarafundur í að ræða áfangamatið og hvernig mætti breyta því eða bæta. Skoða þarf hvernig áfangamat verður lagt fyrir næst ef áfangar verða jafn fámennir og á þessu skólaári.

Áfangamatið var gert með vefkönnunarkerfinu *SurveyMonkey*. Tenglar á könnunina voru settir upp á *Moodle*, kennsluvef skólans. Niðurstöður hvers áfanga voru sendar á viðkomandi kennara ef lágmarkspáttaka eða fjöldi í áfanga var ekki undir 10 nemendum. Kennarar fengu einnig send meðaltöl og eru þau aðgengileg á svæði innra matsins á me.is.

## Nemendakönnun

Í nóvember 2018 var gerð könnun á líðan og viðhorfum nemenda. Allir nemendur í dagskóla áttu þess kost að svara könnuninni en póstur með krækju á *SurveyMonkey* var sendur til 200 nemenda. Alls bárust 146 svör sem var 73% svarhlutfall. Af svarendum voru 57,5% stelpur, 39,7% strákar og 2,8% annað. 61,6% voru yngri en 18 ára og 38,4 voru 18 ára og eldri.

Í könnuninni var spurt um líðan og upplifun nemenda af námi, framtíðarsýn þeirra og viðhorf til ýmissa þátta skólastarfsins. Meðal annars var spurt um líðan, hamingju, sjálfsálit og kvíða. Spurningar um viðhorf til skólastarfsins sneru að viðhorfi og hollustu gagnvart skólanum, mötuneyti og heimavist. Einnig voru spurningar sem tengdust Nemendabjónustunni. Spurt var um félagslíf, einelti, áreitni og ofbeldi. Gefinn var kostur á opnum svörum þar sem nemendur gátu komið með gagnlegar ábendingar um það sem þeim þykir jákvætt við skólann og/eða það sem þeim þætti betur mega fara. Niðurstöðurnar má finna í heild sinni á heimasíðu skólans á svæði innra matsins.

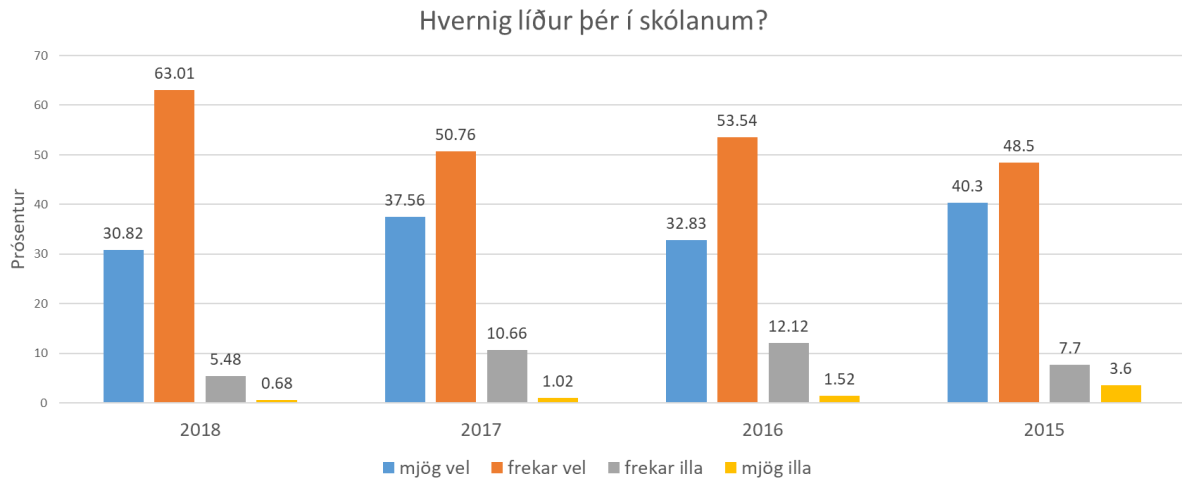
Fyrstu spurningar nemendakönnunar sneru að heimavist og mötuneyti. Almennt eru nemendur sem búa á heimavistinni ánægðir, þó eru þeir til sem ekki eru sáttir eða 10% nemenda. Í athugasemdum má sjá að óánægjan snýr að heimavistarreglunum og að þurfa að fara eftir þeim ásamt athugasemdum um friðhelgi einkalífs og lokun heimavistar. Niðurstöður um ánægju á heimavist eru svipaðar og fyrri ár en fara þó heldur upp á við. Það sama er uppi á teningnum með mötuneytið, flestir eru sáttir, eða 87,85%. Þeir sem settu inn athugasemdir vildu fjölbreyttari mat á kvöldin, sjaldnar fisk í matinn og að hugað væri að ofnæmisfólki varðandi hnetur og annað líkt.

Margir nemenda ME vinna með námi eða tæplega 45% svarenda. Það eru örlítið færri nemendur en árið á undan. Fleiri nemendur vinna ekki með námi árið 2018 og fleiri sem vinna lítið með námi en árið áður.

Nemendur voru beðnir um að haka við þrjú af fjölmörgum gildisorðum sem þeir töldu mikilvægust varðandi skólabrag í ME. Þetta var liður í að vinna gildi ME ásamt því að vinna með skólabraginn. Kennarar höfðu verið spurðir árið áður og voru niðurstöðurnar þar að orðin **virðing**, **gleði** og **jafnrétti** skipuðu þrjú efstu sætin. Þannig vildi til að nemendur völdu sömu þrjú orð en í annarri röð. Meðal nemenda var röðin þessi; **gleði**, **virðing**, **jafnrétti**.

Þegar nemendur voru spurðir hversu hamingjusamir þeir teldu sig vera, á kvarðanum 1-10, kom í ljós að meirihluti nemenda telur sig nokkuð hamingjusama. Þessi spurning hefur verið með í könnuninni frá hausti 2015. Frá árinu 2015 hefur vegið meðaltal þessarrar spurningar hækkað jafnt og þétt. Árið 2015 var það 6,95 árið 2016 7,3, árið 2017 7,48 og núna árið 2018 var það 7,6. Þetta er jákvæð þróun.

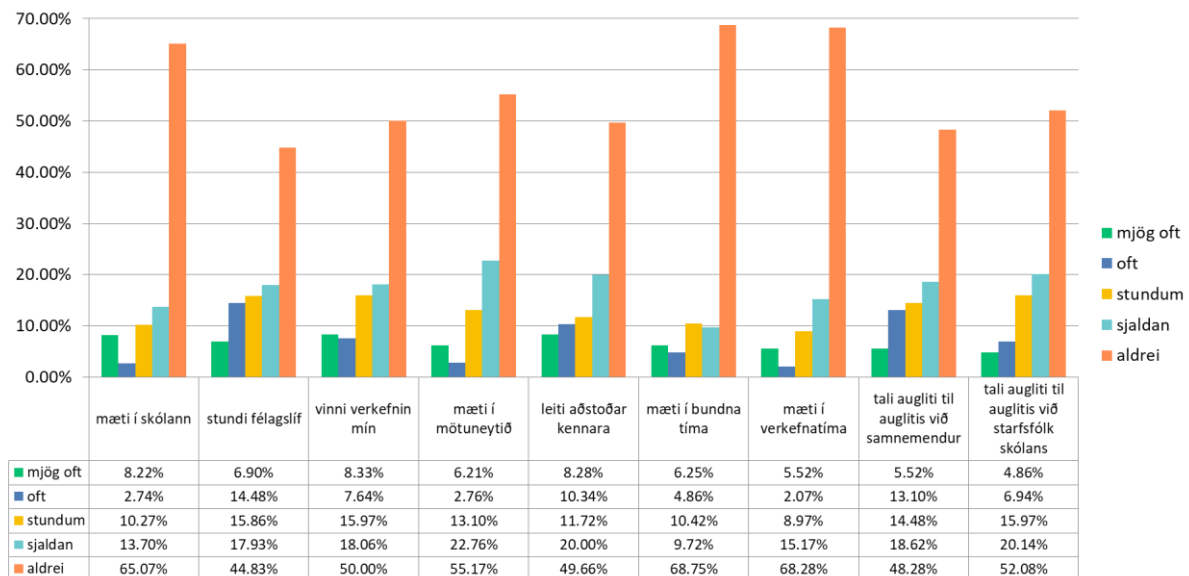
Spurt er „hvernig líður þér í skólanum?“. Myndir hér að neðan sýnir að þróunin þar er líka jákvæð. Samt sem áður er staðan sú að rúmum 6% nemenda líður frekar illa eða mjög illa árið 2018.



Samanburður var gerður á kvíðaspurningum sem hafa verið í könnuninni síðustu ár. Þar var rýnt kvíða í tengslum við samskipti nemenda við starfsfólk, aðra nemendur, hvort nemendur finni fyrir kvíða í skólanum og utan skólans og að lokum hvort kvíði komi í veg fyrir að nemendur séu virkir í ýmsum þáttum skólastarfsins.

Skemmst er frá því að segja að færri nemendur finna fyrir kvíða í tengslum við samskipti við starfsfólk skólans nú en áður. Fleiri finna sjaldan eða aldrei fyrir kvíða í kring um aðra nemendur. Síðan 2015 eru samt alltaf fleiri og fleiri sem finna fyrir kvíða í skólanum. Árið 2018 svöruðu 22,38% nemenda að þeir myndu mjög oft eða oft fyrir kvíða í skólanum. Áberandi margir eða 26.57% þeirra sem svöruðu finna stundum fyrir kvíða í skólanum. Athygli vekur að 11.81% nemenda finna nú mjög oft fyrir kvíða utan skólans sem er aukning frá síðustu tveimur árum á undan.

Þónokkur fjöldi nemenda tekur ekki þátt í ýmsum þáttum skólastarfsins vegna kvíða eins og myndin hér að neðan sýnir.

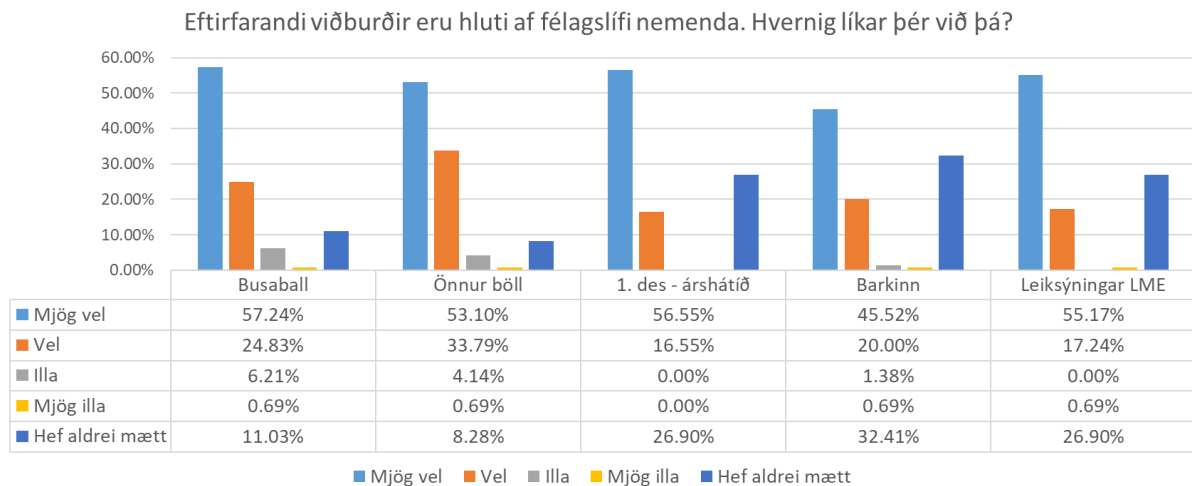


Þeir sem hafa nýtt sér Nemendapjónustuna eru ánægðir með þá þjónustu sem þeir fá og fleiri nemendur segjast myndu nýta sér hana ef þeir þyrftu á því að halda. Ábendingar nemenda varðandi Nemendapjónustuna sneru flestar að því að þeim þótti vanta sálfræðing til starfa við ME.

Spurt er um nokkra þætti í tengslum við sjálfstraust nemenda, samskipti og félagslega stöðu. Sá þáttur sem helst þarf að skoða þar er að 40% nemenda ársins 2018 segjast ekki hafa mikið til að vera stoltir af, þetta er um 9% aukning milli ára. Að öðru leyti eru ekki miklar breytingar milli ára í þessum þáttum könnunarinnar.

Spurt var hvernig nemendum myndust mætingarreglur skólans. Þar eykst ánægja með mætingareglur milli ára um 5%. Vert er að taka fram að mætingarreglum skólans var breytt síðastliðið skólaár. Þær athugasemdir sem komu fram um þessa þætti snéru helst að því að nemendur vildu hafa frjálsa mætingu í verkefnatíma.

Að ósk nemendafélagsins var spurningum um félagslíf í skólanum breytt milli ára. Spurt var um viðburði og hvernig nemendum líkaði við þá viðburði sem í boði voru. Sjá mynd að neðan.



Alls eru 93,8% nemenda ánægðir með að hafa valið ME sem sinn skóla og 92,42% nemenda þykir kennslan við ME mjög góð eða góð. Einnig kemur fram að 98,62% nemenda vilja standa sig vel í námi. Flestir eða 85,52% nemenda eru mjög sáttir eða frekar sáttir við árangur sinn í skólanum.

## Könnun meðal útskrifaðra nemenda 2014-2016

Haustið 2018 ákvað IM að framkvæma rannsókn meðal stúdenta skólans þar sem upplifun þeirra hefði verið á sínum tíma af skólagöngunni í ME.

Ákveðið var að velja þrjú útskriftarárganga: 2014, 2015 og 2016 sem allir eiga það sammerkt að spannakkerfi skólans hafði verið þau þrjú ár sem gert er ráð fyrir að nemendur hafi til að ljúka stúdentsprófi.

Í upphafi ætlaði IM að ráðast eingöngu í eiginlega rannsókn og taka viðtöl við nokkra nemendur úr þessum árgöngum en eftir samtal við Ingólf Á. Jóhannesson (hver er staða hans) og Dr. Þuríði Jóhannsdóttur hjá kennaradeild HÍ var ákveðið að hafa hana tvíþætta, meginlega og eiginlega.

Jón Ingi Sigurbjörnsson og Dagur Skírni Óðinsson voru settir verkefnisstjórar yfir rannsókninni og var meginleg könnun send til 170 stúdenta og fékkst um 85% svarhlutfall sem kom ánægjulega á óvart.

Unnið verður frekar úr niðurstöðum meginlega hlutans haustið 2019 en niðurstöðurnar eru þó flest allar jákvæðar fyrir skólann og sýna ánægða nemendur og ánægju með spannakkerfið.

Vorið 2019 var byrjað á eiginlega hluta rannsóknarinnar en ákveðið var að taka viðtal við 10 nemendur sem myndu endurspeglar nemendasamsetningu þess tíma með tilliti til kyns, námsbrautar og búsetu.

Í lok skólaárs vorið 2019 var búið að taka viðtöl við 4 nemendur.

Stefnt er að því að klára viðtöl og vinna úr þeim haustið 2019.

Jón Ingi og Dagur sóttu um styrk fyrir frekara áframhaldi og úrvinnslu og ræðst það sumarið 2019 hvort skólinn hlýtur styrkinn.

## Könnun á viðhorfum og líðan kennara

Í apríl 2019 var könnun um viðhorf og líðan lögð fyrir alla kennara ME auk ráðgjafa og stjórnendur. Spurningarnar voru í samræmi við fyrri kannanir af þessu tagi með lítills háttar breytingum milli ára. Spurt var um vinnuálag og stuðning, samskipti, líðan og starfsánægju, starfsanda, vinnuaðstöðu, upplýsingamiðlun, jafnrétti, streituvalda, vinnumat, endurmenntun, starfsþróun og fleira. Könnunin var framkvæmt rafrænt með könnunarhugbúnaðinum *SurveyMonkey*. Könnunin var bæði lögð fyrir kennara og stjórnendur en starfsmenn voru beðnir að sleppa þeim spurningum sem ekki áttu við um þeirra störf. Alls svöruðu 24 kennarar, ráðgjafar og millistjórnendur af 32 starfsmönnum stofnunarinnar könnuninni. Svarhlutfall var 75%. Niðurstöður voru teknar saman og kynntar á starfsmannafundi en þær má finna í heild sinni á svæði innra matsins á heimasíðu skólans.

Niðurstöðurnar eru almennt jákvæðar, þótt vissulega komi fram í þeim þættir sem þarf að vinna með. Þegar niðurstöðurnar eru bornar saman við kannanir síðustu ára er mismunurinn ekki mikill en þó finnast þættir sem breytast milli ára. Áherslan þetta árið var lögð á spurningar tengdar streitu og álagi.

Vinnuálag og streita hafa verið verkefni undanfarinna ára þar sem hvort tveggja hefur mælst áberandi hátt í kennarakönnunum. Eftirfarandi þættir valda álagi (sjá tvær næstu töflur) samkvæmt könnuninni og samanburður sést við árið 2018. Meðal þess sem ýtrekað mælist hæst er fjarnám, fjöldi fjarnema, námsmat, verkefnayfirferð og spennarskil.

	engu 2019	engu 2018	lítlú 2019	lítlú 2018	nokkru 2019	nokkru 2018	miklu 2019	miklu 2018
Mánudagsfundir	57,1%	54,2%	<b>38,1%</b>	29,2%	4,8%	12,5%	0,0%	4,2%
Fjarnám	33,3%	31,6%	<b>28,6%</b>	15,8%	33,3%	36,8%	4,8%	15,8%
Fjöldi fjarnema	28,6%	36,8%	33,3%	21,1%	<b>38,1%</b>	26,3%	0,0%	15,8%
Hópastærðir	47,6%	23,8%	38,1%	38,1%	14,3%	28,6%	0,0%	9,5%
Vinnuaðstaða	<b>72,7%</b>	66,7%	<b>27,3%</b>	16,7%	0,0%	16,7%	0,0%	0,0%
Námsmat	<b>38,1%</b>	23,8%	<b>38,1%</b>	57,1%	<b>23,8%</b>	14,3%	0,0%	4,8%
Verkefnayfirferð	20,0%	10,0%	30,0%	45,0%	<b>45,0%</b>	25,0%	<b>5,0%</b>	20,0%
Óöryggi um starf mitt	47,8%	33,3%	43,5%	37,5%	<b>4,4%</b>	16,7%	<b>4,4%</b>	12,5%
Tímaskortur	13,0%	12,5%	56,5%	33,3%	<b>26,1%</b>	50,0%	4,4%	4,2%
Námsefnisgerð	<b>35,0%</b>	5,0%	30,0%	45,0%	30,0%	40,0%	5,0%	10,0%
Námsmats dagar	38,1%	43,5%	52,4%	43,5%	9,5%	13,0%	0,0%	0,0%
Verkefnatímar	52,4%	68,2%	47,6%	31,8%	0,0%	0,0%	0,0%	0,0%
Lokaverkefni nemenda	27,3%	22,7%	50,0%	45,5%	22,7%	31,8%	0,0%	0,0%
Spannir	45,5%	39,1%	36,4%	34,8%	18,2%	17,4%	<b>0,0%</b>	8,7%
Spannaskil	45,5%	30,4%	22,7%	39,1%	<b>27,3%</b>	13,0%	<b>4,6%</b>	17,4%
Miðspannarmat	<b>52,4%</b>	40,9%	28,6%	45,5%	<b>19,1%</b>	13,6%	0,0%	0,0%
Áfangamat	76,2%	45,0%	19,1%	35,0%	0,0%	20,0%	<b>4,8%</b>	0,0%

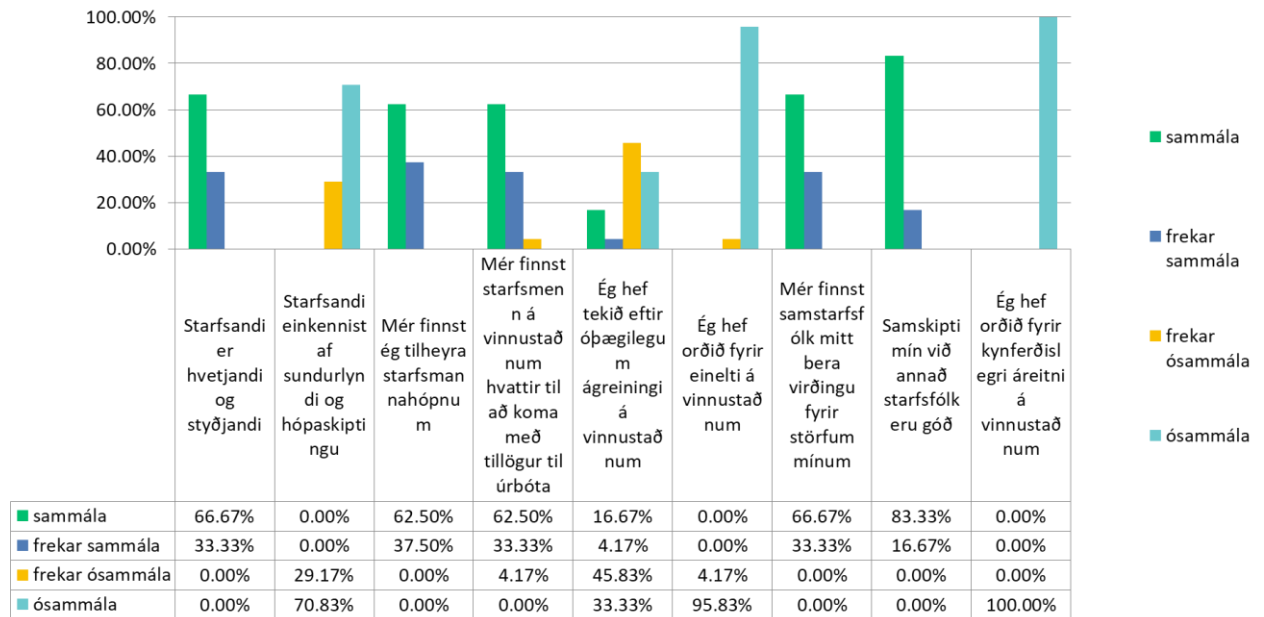
	engu 2019	engu 2018	litlu 2019	litlu 2018	nokkru 2019	nokkru 2018	miklu 2019	miklu 2018
Samskipti á kaffistofu	75,0%	79,2%	20,8%	16,7%	4,2%	4,2%	0,0%	0,0%
Baktal meðal starfsmanna	70,8%	75,0%	20,8%	16,7%	8,3%	4,2%	0,0%	4,2%
Samskipti við nemendur	<b>70,8%</b>	58,3%	25,0%	37,5%	4,2%	4,2%	0,0%	0,0%
Samskipti við skólameistara	91,3%	87,5%	8,7%	8,3%	0,0%	4,2%	0,0%	0,0%
Samskipti við áfangastjóra	95,7%	91,3%	4,4%	8,7%	0,0%	0,0%	0,0%	0,0%
Samskipti við fjarnámsstjóra	91,7%	87,0%	8,3%	13,0%	0,0%	0,0%	0,0%	0,0%
Samskipti við mannauðsstjóra	91,3%	87,5%	8,7%	12,5%	0,0%	0,0%	0,0%	0,0%
Samskipti við umsjónarmann tölvukerfis	95,8%	91,7%	4,2%	8,3%	0,0%	0,0%	0,0%	0,0%
Samskipti við kennslustjóra/verkefnisstjóra brautar	95,7%	86,4%	4,4%	13,6%	0,0%	0,0%	0,0%	0,0%
Samskipti við aðra kennara	82,6%	73,9%	17,4%	26,1%	0,0%	0,0%	0,0%	0,0%
Samskipti við annað starfsfólk	87,5%	79,2%	12,5%	20,8%	0,0%	0,0%	0,0%	0,0%
Aðstæður í mínu persónulega lífi	58,3%	37,5%	12,5%	37,5%	<b>29,2%</b>	16,7%	0,0%	8,3%
Persónulegir hagir nemenda	34,8%	25,0%	56,5%	50,0%	<b>8,7%</b>	20,8%	0,0%	4,2%
Áhugaleysi nemenda	17,4%	8,7%	43,5%	47,8%	39,1%	39,1%	0,0%	4,4%
Námsörðugleikar nemenda	17,4%	13,0%	47,8%	47,8%	34,8%	34,8%	0,0%	4,4%

Opin spurning fylgdi í kjölfarið þar sem óskað var eftir gagnlegum ábendingum til að draga úr álagi. Meðal þess sem kom fram var ábending um að hugsa um sjálfan sig til að eiga afgang fyrir aðra, huga að öðru starfi ef viðkomandi þolir ekki álagið, setja hármörk á hópastæðir, aðgangur að sálfræðingi fyrir starfsmenn og að ræða álagsþætti á kennarafundum.

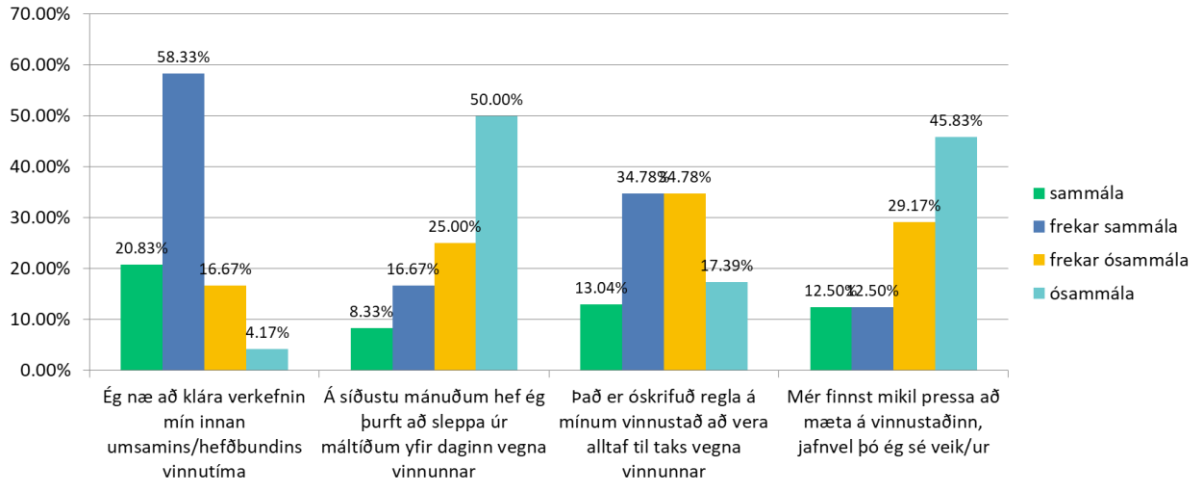
Segja má að bæði jákvæð og neikvæð teikn séu á lofti varðandi vinnu utan dagvinnutíma. Um leið og þeim sem vinna aldrei utan dagvinnutíma fjölgar verulega milli ára þá fjölgar þeim líka mikið sem vinna 7 klst eða meira eins og taflan að neðan sýnir.

Hversu mikið vinnurðu utan dagvinnutíma (44 klst.) að meðaltali á viku?	2019	2018	2017	2016	2015
ég vinn aldrei utan dagvinnutíma	20.83%	8.3%	9.1%	4.3%	8.0%
1-2 klst	45.83%	45.8%	31.8%	26.1%	12.0%
3-4 klst	12.50%	25.0%	31.8%	30.4%	24.0%
5-6 klst	0%	12.5%	13.6%	26.1%	36.0%
7 klst eða meira	20.83%	8.3%	13.6%	13.0%	20.0%

Samskipti starfsmanna eru góð og líðan almennt góð. Allir starfsmenn ME eru sammála því að þeir tilheyri starfsmannahópnum félagslega. Einn telur sig hafa orðið fyrir einelti. Tæplega 21% starfsmanna hafa orðið varir við óþægilegan ágreining á vinnustaðnum. Allir starfsmenn eru sammála eða frekar sammála því að samskipti þeirra við annað starfsfólk séu góð. Allir starfsmenn eru sammála eða frekar sammála því að starfsandi sé hvetjandi og styðjandi. (sjá mynd/töflu hér að neðan)

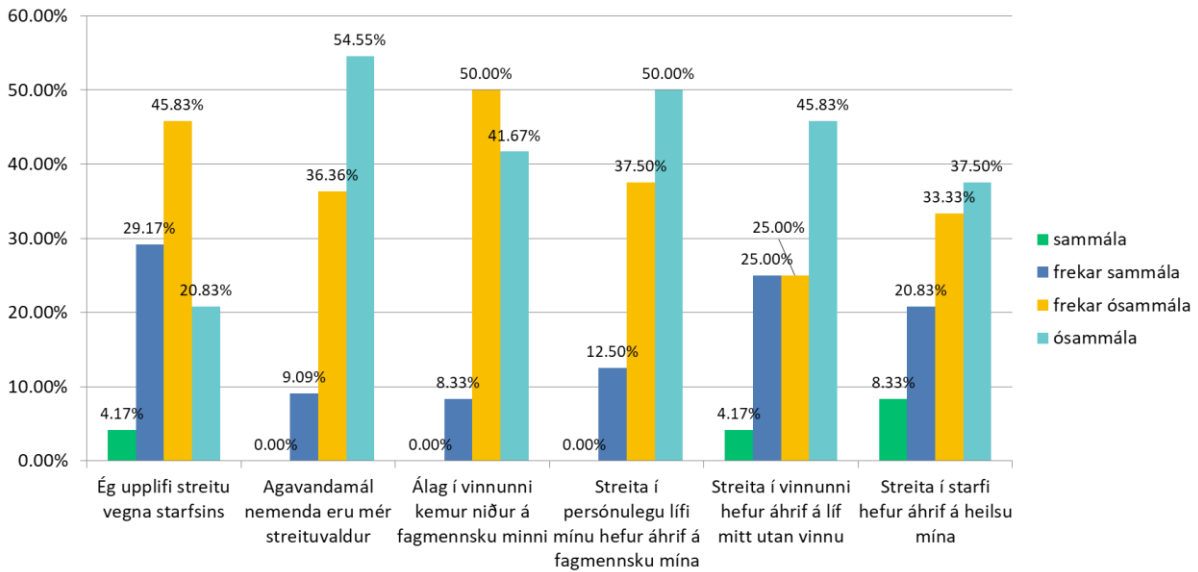


Spurt var nánar út í vinnuálag og var spurt hversu sammála eða ósammála menn væru fullyrðingum um verkefni og álag. Þar kemur í ljós að um 80% starfsmanna nær að klára verkefni sín innan hefðbundins vinnutíma. Það kemur fyrir að fólk sleppi úr máltíðum vegna vinnunnar, um helmingur starfsmanna upplifir það sem óskrifaða reglu að vera alltaf til taks vegna vinnunnar og 25% starfsmanna upplifa mikla pressu að mæta í vinnuna þó þeir séu veikir (sjá mynd).



Áfram var spurt um streitu og álag. Spurningum var lítið eitt breitt milli ára sem gerði samanburðinn erfiðan. Þó ber helst að nefna að tæplega 30% starfsmanna segja streitu hafa áhrif á heilsu sína. Þetta þarf að skoða vel og finna lausnir og fræðslu til starfsmanna til að draga þeim álagsþætti.

Streita - álag



Líðan starfsmanna er góð, starfsmenn hafa gott vald á starfi sínu og þykir ME góður vinnustaður. Þá hefur vinnuaðstaða í ME verið sett í forgang síðustu misseri og má sjá á spurningum um vinnuaðstöðu að aukin ánægja er með hana (sjá töflu).

Vinnuaðstaða

	sammála 2019	sammála 2018	sammála 2017	frekar sammála 2019	frekar sammála 2018	frekar sammála 2017	frekar ósammála 2019	frekar ósammála 2018	frekar ósammála 2017	ósammála 2019	ósammála 2018	ósammála 2017
Vinnuaðstaða mín er góð	18	16	16	6	7	5	0	1	1	0	0	0
Ég er ánægð/ur með tækjabúnað í vinnuaðstöðu	20	14	15	4	9	7	0	0	0	0	0	0
Ég er ánægð/ur með þjónustu vegna tölvukerfis	21	24	19	3	1	3	0	0	0	0	0	0
Ég er ánægð/ur með aðbúnað í kennslustofum	13	11	12	8	10	9	1	0	0	0	0	0
Ég er ánægð/ur með þjónustu bókasafns skólans	18	21		4	3		0	0		0	0	
Ég á auðvelt með að viðhafa góðar vinnustellingar	15	11	10	7	10	9	2	3	2	0	1	1
Ég hef viðunandi skáapláss fyrir gögn	15	12	13	9	8	8	0	4	1	0	1	0
Ég hef viðunandi borðpláss	17	11	15	6	9	6	1	4	0	0	0	0
Það er góður vinnufriður í vinnuaðstöðunni	13	11	11	7	10	9	2	2	1	1	1	1

SFR-könnun

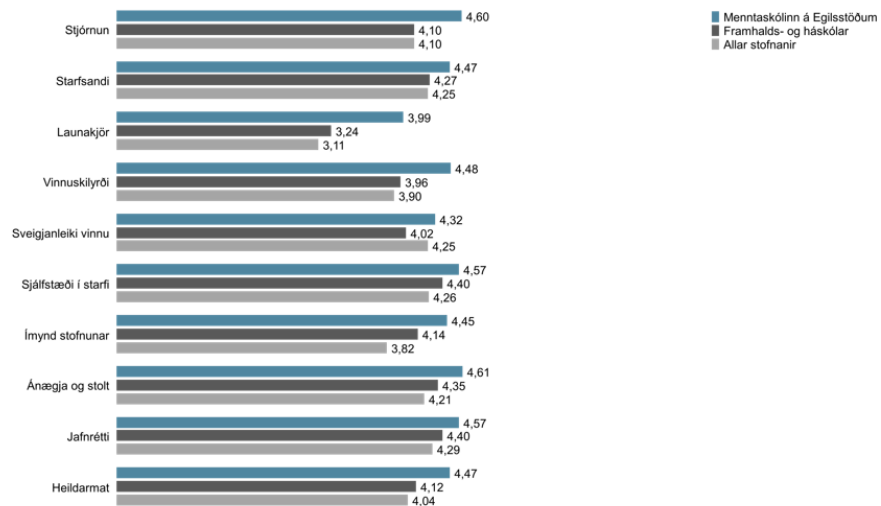
ME var þátttakandi í SFR-könnuninni „Stofnun ársins“ eins og síðustu ár. Mannauðsstjóri sendi starfsmannalista með netföngum til Gallup sem framkvæmir þá könnun. Gallup hefur ekki sent könnunina á pappír síðustu þrjú ár og því hefur gengið erfiðlega að fá þá starfsmenn sem ekki nota tölvu að svara henni. Þetta hefur áhrif á svarhlutfall og niðurstöður. Alls fengu 45 starfsmenn senda krækju á könnunina í tölvupósti. Af þeim svöruðu 29 sem er 64% svarhlutfall. Það er heldur lægra svarhlutfall en í fyrra, þá var það 76%. Það er ljóst að hér verður að finna leið til að auka svarhlutfall starfsmanna skólans.



Niðurstöður voru mjög jákvæðar, bæting frá síðasta ári á flestum sviðum. Á myndinni hér að neðan má sjá helstu niðurstöður í yfirflokkum könnunarinnar í samanburði við aðra framhalds- og háskóla og svo allar stofnanir í sama flokki.

Menntaskólinn á Egilsstöðum var í 11. sæti í samanburði við allar stofnanir ríkisins, óháð stærð. Ef stofnanir í sama stærðarflokki eru skoðaðar er ME í 7. sæti yfir heildina. Þegar menntaskólar eru teknir út úr heildar listanum er ME í 4. sæti yfir þá skóla sem tóku þátt í könnuninni.

#### Helstu niðurstöður - Samanburður þátta við allar stofnanir og stofnanir í sama flokki



#### G

Fullt samræmi er milli niðurstaðna könnunar SFR og kennarakönnunar innra matsins. Í báðum könnunum kemur fram almenn starfsánægja, jafnréttismálin virðast vera í lagi, álag er mikið, streitueinkenni frekar mikil og fleira mætti telja sem sýnir samræmi milli þessara tveggja kannana.

ME fékk tvær skýrslur frá *Gallup*, aðra um samanburð innan eigin stofnanaflokks og hina sem sýnir samanburð við aðrar menntastofnanir og allar stofnanir. Niðurstöður eru aðgengilegar á [www.me.is](http://www.me.is)

## Lokaorð

Verkefnahópur innra mats þakkar nemendum, kennurum og stjórnendum samstarfið á skólaárinu. Starf hópsins hefur gengið vel og með skilningi stjórnenda á mikilvægi þess að fylgja eftir því sem fram kemur í rannsóknum og þátttöku starfsmanna í könnunum teljum við að enn megi bæta gott starf sem unnið er í Menntaskólanum á Egilsstöðum.

Skýrsluhöfundar:

Elín Rán Björnsdóttir

Dagur Skírniir Óðinsson

Marianna Jóhannsdóttir

## **Bókasafn Menntaskólans á Egilsstöðum**

### **Ársskýrsla – skólaárið 2018-2019**

Hér verður í stuttu máli gerð grein fyrir starfsemi bókasafnsins og skjalastjóra skólaárið 2018-2019.

Starfsmaður: Hulda Sigurdís Þráinsdóttir þjóðfræðingur og sagnfræðingur í 80% starfi sem skiptist í 50% vegna bókasafns og 30% vegna vinnu við skjalastjórn og skjalaskráningu.

Frá 1. júní hefur hún jafnframt gegnt hlutverki persónuverndarfulltrúa og er þar með í 85% starfi.

#### **Starfsemi og þjónusta:**

**Notendur:** Notendur safnsins eru fyrst og fremst nemendur og kennarar skólans. Nemendur sem stunda fjarnám frá öðrum framhaldsskólum eða háskólum hafa einnig nýtt sér safnið í nokkru mæli.

**Aðgengi að safni:** Auglýstur opnunartími safnsins er frá 9 til 18. Yfir prófatíma er þó opið fram á kvöld. Viðvera starfsmanns er að jafnaði frá 9.00-15.45.

**Útlán:** Tölvuskráð útlán bókasafns á því skólaári sem nú er að líða voru um 150, sem er nokkur minnkun frá fyrra skólaári. Hluti útlána er ekki tölvuskráður þannig að gera má ráð fyrir að útlán hafi verið töluvert fleiri, allt að 3-400 eintök. Þess ber einnig að geta að mikið er um að bækur séu notaðar á staðnum, t.d. þegar margir nemendur vinna sama eða sambærileg verkefni og nota til þess sömu heimildir.

### **Millisafnalán:**

Mjög gott samstarf er á milli bókasafna á Austurlandi þegar kemur að millisafnalánum, en sá þáttur hefur haldist nokkuð í stað. Millisafnalán á landsvísu drógust lítilega saman. Á nýliðnu skólaári voru mestmegnis lánuð og fengin gögn frá öðrum söfnum á Austurlandi en auk þess voru fengin safngögn að láni frá Amtsbókasafninu á Akureyri, Menningarmiðstöð Hornafjarðar og Landsbókasafni – Háskólabókasafni.

Millisafnalán eru svo til jafnmörg á nýliðnu skólaári og því næsta þar á undan hvort sem um er að ræða fengin gögn eða lánuð til annarra safna.

- 23 eintök fengin að láni frá öðrum söfnum
- 10 eintök lánuð til annarra safna

### **Notendafræðsla:**

Haldið var áfram með skipulagða notendafræðslu sem fólst í því að starfsmaður bókasafns kom inn í kennslustundir í námstækni og lífsleikni og kynnti leitarkerfi bókasafnsins fyrir nemendum áður en nemendur fengu verkefni til að leysa á bókasafninu. Þessar kynningarheimsóknir hafa mælst vel fyrir og væri mjög æskilegt að þeim yrði haldið áfram á næsta skólaári.

Ennfremur var einstaklingsbundin notendafræðsla í boði eins og áður, sniðin að þörfum og óskum hvers notanda fyrir sig.

### **Safnkostur, aðföng:**

Safnkostur bókasafnsins taldi við lok skólaársins 7277 eintök sem er fækkun um 220 eintök. Skýringin á þessari fækkun er fyrst og fremst sú að fyrri hluta vetrar var haldið áfram að grisja safnkost. Lokið var við að grisja flokka 001-350 sem eru m.a. heimspeki, sálfræði, trúarbrögð og félagsfræði. Mikið verk er framundan við grisjun annarra fræðibóka sem eru uppistaða safnkostsins. Auk þessa hefur aðhalds verið gætt við kaup á nýjum safnkosti eins og áður og aðfangastefnu bókasafns fylgt eins og kostur hefur verið.

Tengd voru í Gegni um 60 eintök sem er lítil fækkun frá fyrra ári. Auk keyþra gagna er í þessum hópi nokkuð af gjafabókum.

Tímaritstitlar í áskrift eru um 15, íslenskir og erlendir. Þar fyrir utan berst nokkuð af fréttabréfum og öðru efni frá hinum ýmsu aðilum. Þess má geta að mikið hefur dregið úr

notkun prentaðra tímarita á bókasafni ME sem öðrum bókasöfnum. Helsta ástæða þess er aukið aðgengi að rafrænum útgáfum hinna ýmsu tímarita. Ekki hefur enn verið farið út í kaup á rafrænum tímaritapökkum, heldur hefur nemendum og kennurum verið vísað á efni í opnum aðgangi, þ.e. sem er opið öllum. Þar má nefna fjölda tímarita á timarit.is og ProQuest.

### Húsnæði og aðbúnaður

Það pláss sem bókasafnið hefur til umráða telur um 200 m<sup>2</sup> sem skipta má í fjögur rými. Vinnuaðstaða nemenda er mjög góð. Á tímarita- og handbókadeild eru fjögur hópinnuborð fyrir fjóra til átta nemendur hvert auk þess sem þar er nettengd tölvu, ljósritunarvél og sófi, úr sér genginn en nýtur vinsælda meðal nemenda. Inni á sjálfu bókasafninu eru tvö hópinnuborð fyrir sex manns hvort og fimm sæti eru í tímaritahorni. Í lessal er ágæt aðstaða fyrir tólf manns og í herbergi inn af lessal er hópinnuborð fyrir átta manns.

Netsamband á bókasafni hefur batnað, en er tæplega ásættanlegt þegar margar tölvur eru í sambandi á sama tíma. Rafmagnsinnstungur eru oft of fáar þegar margir eru með tölvur í gangi. Það hefur til þessa verið leyst með framlenginarsnúrum og fjöltengjum.

Þrátt fyrir grisjunaráttak á haustmánuðum er hillupláss víða orðið af skornum skammti. Stefnt er að áframhaldandi grisun fræðibóka á haustmánuðum eða eftir því sem tími vinnst til.

Eftir ármót var ráðist í að tæma geymslu sem bókasafnið hefur haft til afnota inn af stofu 4. Megnið af þeim bókum sem þar var voru óskráð eintök úr bókasafni Alþýðuskólans á Eiðum og var farið með þær ýmist í Rauða Krossinn eða til förgunar.

### Námskeið, fundir og ráðstefnur

Starfsmaður safnsins sótti eftirfarandi fundi og námskeið:

- Haustfund Austfirskrar Upplýsingar sem haldinn var á bæjarskrifstofum Fljótsdalshéraðs í október.
- Vorfund sem jafnframt var aðalfundur Austfirskrar Upplýsingar – haldinn á bókasafni Fáskrúðsfjarðar 17. maí.
- Auk þess fylgdist starfsmaður með tveimur ráðstefnum í gegnum streymi.
  1. Vorráðstefnu Þjóðskjalasafns Íslands; Persónuvernd og varðveisla, sem fram fór á Icelandair hótél Reykjavík Natura þann 14. maí.
  2. Notendaráðstefnu Aleflis-notendafélags Gegnis sem fram fór 23. maí í fyrirlestrasal Þjóðarbókhöðu.

### Verkefnatímar á bókasafni

Samkvæmt þeirri námsskrá sem skólinn vinnur eftir skal leitast við að efla virkni og sjálfstæð vinnubrögð nemenda. Spannir og verkefnatímar eru farin að festa sig í sessi. Spannir hafa lítil áhrif á starfsemi bókasafns, nema þá helst að nemendur hafa minni tíma til að vinna verkefni og ritgerðir og þurfa fljótari þjónustu. Það hefur einna helst komið niður á millisafnalánum þar sem oft gefst einfaldlega ekki tími til þess að panta safngögn annarsstaðar að.

Bókasafnið hefur verið nýtt sem kennslustofa fyrir verkefnatíma og verður ekki annað séð en að almenn ánægja hafi ríkt með það fyrirkomulag. Nálægð við heimildir kemur nemendum til góða við verkefnavinnu auk þess sem aðstaða til náms á bókasafninu er með miklum ágætum, hvort sem um er að ræða hópavinnu eða einstaklingsvinnu sem vinnast þarf í algjöru næði.

Helsta vandamál sem fylgir verkefnatímum á bókasafni hefur verið „gloppótt“ netsamband eins og minnst hefur verið á og hafa nemendur og kennarar ítrekað lent í vandræðum vegna þess. Við þetta má bæta að langflestir nemendur eru með eigin fartölvur en rafmagnsinnstungur á bókasafni eru tiltölulega fáar. Það vandamál hefur þó verið leyst til þessa með framlengingarsnúrum.

Það er vissulega af hinu góða að yfirgnæfandi meirihluti nemenda er á einhverju misseri í verkefnatímum á bókasafni og kynnist þar með húsakynnum, safnkosti og starfsemi safnsins að einhverju leyti. Nú þegar aftur hefur verið tekin upp skipulögð notendafræðsla má telja að sá hluti starfseminnar sé í nokkuð góðum farvegi þótt alltaf megi breyta og bæta.

### **Skjalastjórn og persónuvernd**

Áfram hefur verið unnið við innleiðingu rafrænnar skjalavistunar í vetur og hefur starfsmaður bókasafns átt sæti í vinnuhópi sem kemur að þeim málum. Skrifað var undir samning við Advania um Sharepoint lausn í rafrænu skjalakerfi fyrir ári síðan. Málalykill hefur fengist samþykktur af Þjóðskjalasafni og hefur starfsfólk smám saman verið að læra á þær nýjungar sem rafræn skjalavarsla krefst.

Samhliða þessari vinnu var starfsmaður bókasafns skipaður skjalastjóri stofnunarinnar frá hausti í samræmi við reglur. Hlutverk skjalastjóra felst fyrst og fremst í eftirliti og aðhaldi, þ.e. að þeir starfsmenn sem nota skjalavörslukerfið skrái skjöl sín skipulega og á sem réttastan hátt.

Skjalastjóri sér einnig um skráningu eldri pappírsskjala og gengur frá þeim til sendingar á Þjóðskjalasafn. Þau gögn hafa verið skráð í FileMaker. Lítil áhersla var lögð á þá vinnu fram eftir vetri, en aukinn kraftur var settur í hana eftir áramót og má segja að skráning skjala í geymslu í heimavistarhúsi sé nokkuð vel á veg komin. Stefnt er að því að ljúka skráningu skjala í þeirri geymslu á næstu haustönn.

Frá 1. júní s.l. var starfsmaður bókasafns skipaður persónuverndarfulltrúi ME, en samkvæmt nýjum persónuverndarlögum 2018 ber öllum stofnunum, ráðuneytum, sveitarfélögum og ákveðnum fyrirtækjum að hafa persónuverndarfulltrúa. Hlutverk persónuverndarfulltrúa er fyrst og fremst að fylgjast með því að fyrirtæki og stofnanir fari að persónuverndarlögum. Stefnt er að því að starfsmaður sæki námskeið um persónuverndarlög og hlutverk persónuverndarfulltrúa á vegum Endurmenntunar Háskóla Íslands á haustdögum.

Það er ljóst að með nýjum hlutverkum er mikið verk framundan hjá starfsmanni bókasafns að setja sig inn í lagagreinar um skjalavörslu eða persónuvernd og annað sem tengist þessum spennandi verkefnum.

### **Annað:**

- Auglýstur opnunartími bókasafnsins hefur verið frá 9-18 og viðvera starfsmanns frá 9-15.45. Þessi auglýsti viðverutími starfsmanns hefur mælst vel fyrir og verið til mikilla þæginda fyrir nemendur sem þurfa á þjónustu starfsmanns að halda. Á prófatíma hefur safnið þó verið opið fram eftir kvöldi og verður ekki annað séð en að nemendur nýti vel þá vinnuástöðu sem þar er fyrir hendi.
- Enn sem fyrr er mikilvægt er að huga að því hvernig stuðla megi að aukinni færni nemenda í heimilda- og upplýsingaleit, hvort sem um er að ræða í handbókum, Gegni eða öðrum rafrænum gagnasöfnum. Æskilegt er að styrkja og auka samstarf kennara og starfsmanns bókasafns í þeim tilgangi. Á vissan hátt eru verkefnatímar á bókasafni vel til þess fallnir að þjálfa nemendur í notkun bókasafnsins og um leið styrkja þeir samstarf kennara og starfsmanns bókasafns.
- Undanfarin ár hefur nokkuð verið rætt um flutning bókasafns yfir í kennslubyggingu skólans. Það yrði án nokkurs vafa til mikilla bóta, bæði fyrir starfsemi bókasafnsins og ekki síður fyrir notendur og myndi efla tengsl bókasafns við aðra starfsemi skólans. Þannig mætti ná fram markmiðum um lifandi bókasafn sem yrði „hjarta“ skólans. Starfsmaður bókasafns fagnar þessum hugmyndum á hverju ári og er reiðubúinn að leggja sitt af mörkum til að hrinda þeim í framkvæmd.

20. júní 2019

Hulda Sigurdís Þráinsdóttir

Forstöðumaður bókasafns Menntaskólans á Egilsstöðum