



Menntaskólinn á Egilsstöðum

**Skýrsla starfshóps um innra mat
við Menntaskólann á Egilsstöðum
2018-2019**

júní 2019

Efnisyfirlit

Almennt um starfið	2
Áfangamat	2
Nemendakönnun.....	2
Könnun meðal útskrifaðra nemenda 2014-2016	5
Könnun á viðhorfum og líðan kennara	5
SFR-könnun.....	9
Lokaorð.....	10

Almennt um starfið

Skólaárið 2018-2019 var að störfum átta manna nefnd um innra mat Menntaskólans á Egilsstöðum (ME). Hana skipuðu þau Jón Ingi Sigurbjörnsson (verkefnisstjóri), Arnar Sigbjörnsson, Elín Rán Björnsdóttir, Soffía Ingvarsdóttir, Viðar Örn Hafsteinsson, Dagur Skírnis Óðinsson, Bára Mjöll Jónsdóttir (fram til febrúar loka) og Marianna Jóhannsdóttir sem kom aftur úr námsleyfi. Á skólaárinu voru haldnir 24 fundir. 145 vinnutímum var skilað til fjármálastjóra vegna funda og tilfallandi vinnu. Ótalin er þá vinna mannauðsstjóra við úrvinnslu kannana til kynningar fyrir starfsmenn.

Starfið hófst með krafti á haustönn þar sem haldið var áfram með rannsóknina um útskriftarnemendur okkar. Á seinni spönn var lögð fyrir nemendakönnun og áfangamat. Þá kom ósk frá Sambandi framhaldsskólanema um að við legðum fyrir könnun um sálfræðipjónustu. Á vormánuðum var lögð fyrir kennarakönnun auk þess sem SFR könnunin „Stofnun ársins“ sem Galup vinnur var lögð fyrir.

Áfangamat

Áfangamat var framkvæmt á seinni haustspönn. Það kom almennt vel út en mikið var um fámenna áfanga og því ekki talið forsvaranlegt að senda niðurstöður í öllum tilfellum á kennara. Tekinn var einn kennarafundur í að ræða áfangamatið og hvernig mætti breyta því eða bæta. Skoða þarf hvernig áfangamat verður lagt fyrir næst ef áfangar verða jafn fámennir og á þessu skólaári.

Áfangamatið var gert með vefkönnunarkerfinu *SurveyMonkey*. Tenglar á könnunina voru settir upp á *Moodle*, kennsluvef skólans. Niðurstöður hvers áfanga voru sendar á viðkomandi kennara ef lágmarkspáttaka eða fjöldi í áfanga var ekki undir 10 nemendum. Kennarar fengu einnig send meðaltöl og eru þau aðgengileg á svæði innra matsins á me.is.

Nemendakönnun

Í nóvember 2018 var gerð könnun á líðan og viðhorfum nemenda. Allir nemendur í dagskóla áttu þess kost að svara könnuninni en póstur með krækju á *SurveyMonkey* var sendur til 200 nemenda. Alls bárust 146 svör sem var 73% svarhlutfall. Af svarendum voru 57,5% stelpur, 39,7% strákar og 2,8% annað. 61,6% voru yngri en 18 ára og 38,4 voru 18 ára og eldri.

Í könnuninni var spurt um líðan og upplifun nemenda af námi, framtíðarsýn þeirra og viðhorf til ýmissa þátta skólastarfsins. Meðal annars var spurt um líðan, hamingju, sjálfsálit og kvíða. Spurningar um viðhorf til skólastarfsins sneru að viðhorfi og hollustu gagnvart skólanum, mötuneyti og heimavist. Einnig voru spurningar sem tengdust Nemendabjónustunni. Spurt var um félagslíf, einelti, áreitni og ofbeldi. Gefinn var kostur á opnum svörum þar sem nemendur gátu komið með gagnlegar ábendingar um það sem þeim þykir jákvætt við skólann og/eða það sem þeim þætti betur mega fara. Niðurstöðurnar má finna í heild sinni á heimasíðu skólans á svæði innra matsins.

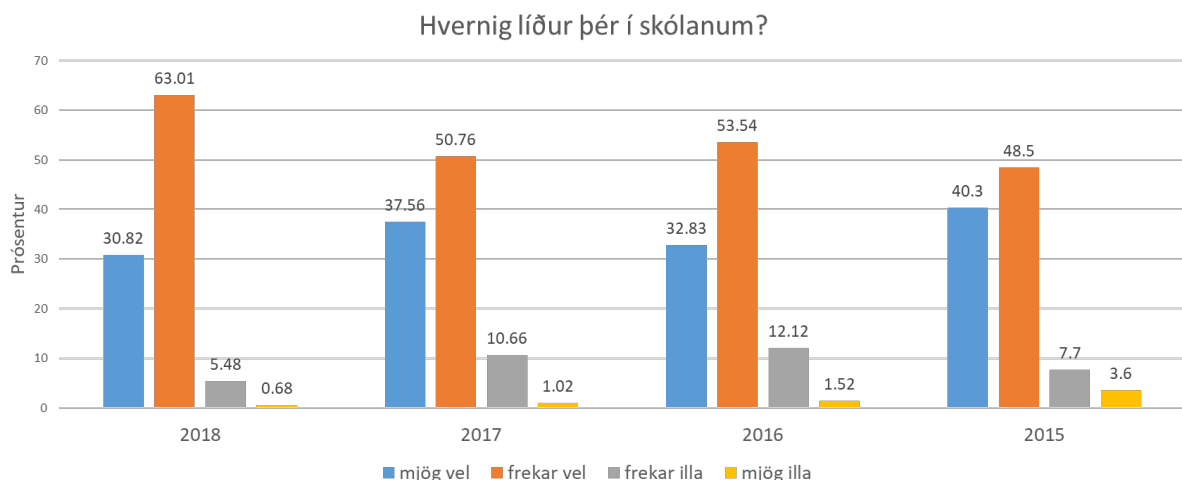
Fyrstu spurningar nemendakönnunar sneru að heimavist og mötuneyti. Almennt eru nemendur sem búa á heimavistinni ánægðir, þó eru þeir til sem ekki eru sáttir eða 10% nemenda. Í athugasemdum má sjá að óánægjan snýr að heimavistarreglunum og að þurfa að fara eftir þeim ásamt athugasemdum um friðhelgi einkalífs og lokun heimavistar. Niðurstöður um ánægju á heimavist eru svipaðar og fyrri ár en fara þó heldur upp á við. Það sama er uppi á teningnum með mötuneytið, flestir eru sáttir, eða 87,85%. Þeir sem settu inn athugasemdir vildu fjölbreyttari mat á kvöldin, sjaldnar fisk í matinn og að hugað væri að ofnæmisfólki varðandi hnetur og annað slíkt.

Margir nemenda ME vinna með námi eða tæplega 45% svarenda. Það eru örlítið færri nemendur en árið á undan. Fleiri nemendur vinna ekki með námi árið 2018 og fleiri sem vinna lítið með námi en árið áður.

Nemendur voru beðnir um að haka við þrjú af fjölmörgum gildisorðum sem þeir töldu mikilvægust varðandi skólabrag í ME. Þetta var liður í að vinna gildi ME ásamt því að vinna með skólabraginn. Kennarar höfðu verið spurðir árið áður og voru niðurstöðurnar þar að orðin **virðing**, **gleði** og **jafnrétti** skipuðu þrjú efstu sætin. Þannig vildi til að nemendur völdu sömu þrjú orð en í annarri röð. Meðal nemenda var röðin þessi; **gleði**, **virðing**, **jafnrétti**.

Þegar nemendur voru spurðir hversu hamingjusamir þeir teldu sig vera, á kvarðanum 1-10, kom í ljós að meirihluti nemenda telur sig nokkuð hamingjusama. Þessi spurning hefur verið með í könnuninni frá hausti 2015. Frá árinu 2015 hefur vegið meðaltal þessarrar spurningar hækkað jafnt og þétt. Árið 2015 var það 6,95 árið 2016 7,3, árið 2017 7,48 og núna árið 2018 var það 7,6. Þetta er jákvæð þróun.

Spurt er „hvernig líður þér í skólanum?“. Myndir hér að neðan sýnir að þróunin þar er líka jákvæð. Samt sem áður er staðan sú að rúmum 6% nemenda líður frekar illa eða mjög illa árið 2018.

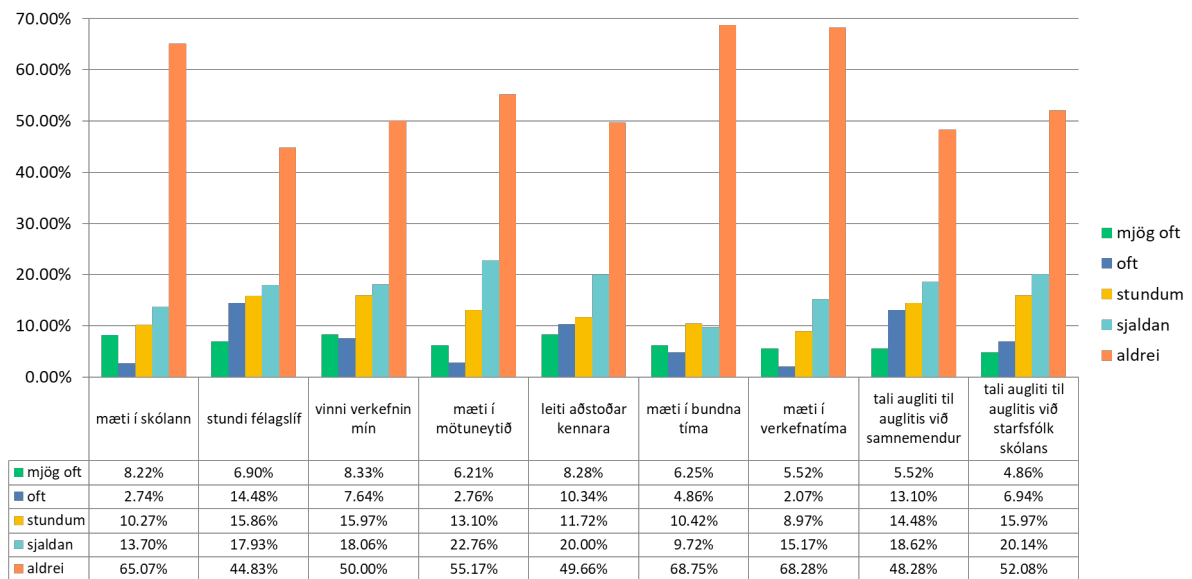


Samanburður var gerður á kvíðaspurningum sem hafa verið í könnuninni síðustu ár. Þar var rýnt kvíða í tengslum við samskipti nemenda við starfsfólk, aðra nemendur, hvort nemendur finni fyrir

kvíða í skólanum og utan skólans og að lokum hvort kvíði komi í veg fyrir að nemendur séu virkir í ýmsum þáttum skólastarfsins.

Skemmst er frá því að segja að færri nemendur finna fyrir kvíða í tengslum við samskipti við starfsfólk skólans nú en áður. Fleiri finna sjaldan eða aldrei fyrir kvíða í kring um aðra nemendur. Síðan 2015 eru samt alltaf fleiri og fleiri sem finna fyrir kvíða í skólanum. Árið 2018 svöruðu 22,38% nemenda að þeir myndu mjög oft eða oft fyrir kvíða í skólanum. Áberandi margir eða 26.57% þeirra sem svöruðu finna stundum fyrir kvíða í skólanum. Athygli vekur að 11.81% nemenda finna nú mjög oft fyrir kvíða utan skólans sem er aukning frá síðustu tveimur árum á undan.

Þónokkur fjöldi nemenda tekur ekki þátt í ýmsum þáttum skólastarfsins vegna kvíða eins og myndin hér að neðan sýnir.



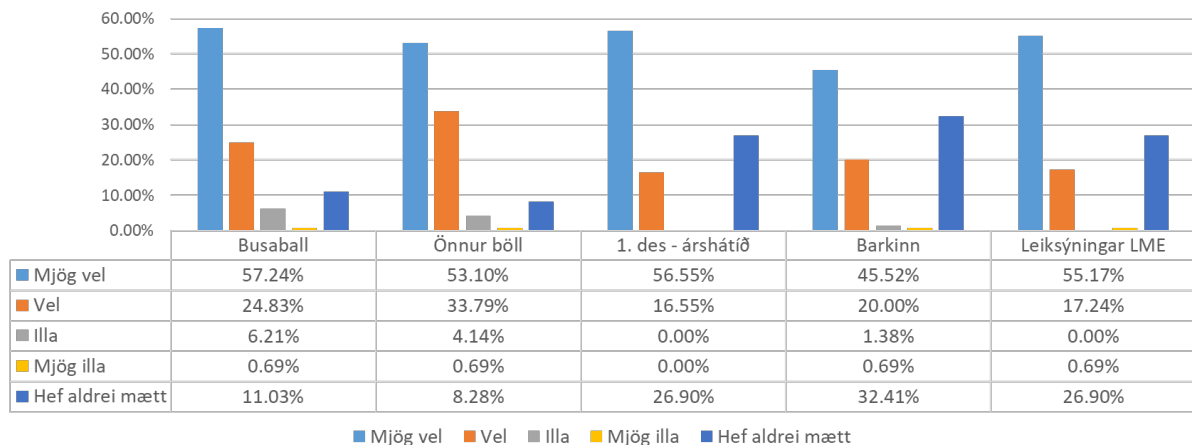
Þeir sem hafa nýtt sér Nemendabjónustuna eru ánægðir með þá þjónustu sem þeir fá og fleiri nemendur segjast myndu nýta sér hana ef þeir þyrftu á því að halda. Ábendingar nemenda varðandi Nemendabjónustuna sneru flestar að því að þeim þótti vanta sálfræðing til starfa við ME.

Spurt er um nokkra þætti í tengslum við sjálfstraust nemenda, samskipti og félagslega stöðu. Sá þáttur sem helst þarf að skoða þar er að 40% nemenda ársins 2018 segjast ekki hafa mikið til að vera stoltir af, þetta er um 9% aukning milli ára. Að öðru leyti eru ekki miklar breytingar milli ára í þessum þáttum könnunarinnar.

Spurt var hvernig nemendum myndust mætingarreglur skólans. Þar eykst ánægja með mætingareglur milli ára um 5%. Vert er að taka fram að mætingarreglur skólans var breytt síðastliðið skólaár. Þær athugasemdir sem komu fram um þessa þætti snéru helst að því að nemendur vildu hafa frjálsa mætingu í verkefnatíma.

Að ósk nemendafélagsins var spurningum um félagslíf í skólanum breytt milli ára. Spurt var um viðburði og hvernig nemendum líkaði við þá viðburði sem í boði voru. Sjá mynd að neðan.

Eftirfarandi viðburðir eru hluti af félagslífi nemenda. Hvernig líkar þér við þá?



Alls eru 93,8% nemenda ánægðir með að hafa valið ME sem sinn skóla og 92,42% nemenda þykir kennslan við ME mjög góð eða góð. Einnig kemur fram að 98,62% nemenda vilja standa sig vel í námi. Flestir eða 85,52% nemenda eru mjög sáttir eða frekar sáttir við árangur sinn í skólanum.

Könnun meðal útskrifaðra nemenda 2014-2016

Haustið 2018 ákvað IM að framkvæma rannsókn meðal stúdenta skólans þar sem upplifun þeirra hefði verið á sínum tíma af skólagöngunni í ME.

Ákveðið var að velja þrjú útskriftarárganga: 2014, 2015 og 2016 sem allir eiga það sammerkt að spannakervi skólans hafði verið þau þrjú ár sem gert er ráð fyrir að nemendur hafi til að ljúka stúdentsprófi.

Í upphafi ætlaði IM að ráðast eingöngu í eigindlega rannsókn og taka viðtöl við nokkra nemendur úr þessum árgöngum en eftir samtal við Ingólf Á. Jóhannesson (hver er staða hans) og Dr. Þuríði Jóhannsdóttur hjá kennaradeild HÍ var ákveðið að hafa hana tvíþætta, meginlega og eigindlega.

Jón Ingi Sigurbjörnsson og Dagur Skírniir Óðinsson voru settir verkefnisstjórar yfir rannsókninni og var meginleg könnun send til 170 stúdenta og fékkst um 85% svarhlutfall sem kom ánægjulega á óvart.

Unnið verður frekar úr niðurstöðum meginlega hlutans haustið 2019 en niðurstöðurnar eru þó flest allar jákvæðar fyrir skólann og sýna ánægða nemendur og ánægju með spannakervið.

Vorið 2019 var byrjað á eigindlega hluta rannsóknarinnar en ákveðið var að taka viðtal við 10 nemendur sem myndu endurspegla nemendasamsetningu þess tíma með tilliti til kyns, námsbrautar og búsetu.

Í lok skólaárs vorið 2019 var búið að taka viðtöl við 4 nemendur.

Stefnt er að því að klára viðtöl og vinna úr þeim haustið 2019.

Jón Ingi og Dagur sóttu um styrk fyrir frekara áframhaldi og úrvinnslu og ræðst það sumarið 2019 hvort skólinn hlýtur styrkinn.

Könnun á viðhorfum og líðan kennara

Í apríl 2019 var könnun um viðhorf og líðan lögð fyrir alla kennara ME auk ráðgjafa og stjórnendur. Spurningarnar voru í samræmi við fyrri kannanir af þessu tagi með lítils háttar breytingum milli ára.

Spurt var um vinnuálag og stuðning, samskipti, líðan og starfsánægju, starfsanda, vinnuaðstöðu, upplýsingamiðlun, jafnrétti, streituvalda, vinnumat, endurmenntun, starfsþróun og fleira. Könnunin var framkvæmt rafrænt með könnunarhugbúnaðinum *SurveyMonkey*. Könnunin var bæði lögð fyrir kennara og stjórnendur en starfsmenn voru beðnir að sleppa þeim spurningum sem ekki áttu við um þeirra störf. Alls svöruðu 24 kennarar, ráðgjafar og millistjórnendur af 32 starfsmönnum stofnunarinnar könnuninni. Svarhlutfall var 75%. Niðurstöður voru teknar saman og kynntar á starfsmannafundi en þær má finna í heild sinni á svæði innra matsins á heimasíðu skólans.

Niðurstöðurnar eru almennt jákvæðar, þótt vissulega komi fram í þeim þættir sem þarf að vinna með. Þegar niðurstöðurnar eru bornar saman við kannanir síðustu ára er mismunurinn ekki mikill en þó finnast þættir sem breytast milli ára. Áherslan þetta árið var lögð á spurningar tengdar streitu og álagi.

Vinnuálag og streita hafa verið verkefni undanfarinna ára þar sem hvort tveggja hefur mælst áberandi hátt í kennarakönnunum. Eftirfarandi þættir valda álagi (sjá tvær næstu töflur) samkvæmt könnuninni og samanburður sést við árið 2018. Meðal þess sem ýtrekað mælist hæst er fjarnám, fjöldi fjarnema, námsmat, verkefnayfirferð og spannarskil.

	engu 2019	engu 2018	litlu 2019	litlu 2018	nokkru 2019	nokkru 2018	miklu 2019	miklu 2018
Mánudagsfundir	57,1%	54,2%	38,1%	29,2%	4,8%	12,5%	0,0%	4,2%
Fjarnám	33,3%	31,6%	28,6%	15,8%	33,3%	36,8%	4,8%	15,8%
Fjöldi fjarnema	28,6%	36,8%	33,3%	21,1%	38,1%	26,3%	0,0%	15,8%
Hópastærðir	47,6%	23,8%	38,1%	38,1%	14,3%	28,6%	0,0%	9,5%
Vinnuaðstaða	72,7%	66,7%	27,3%	16,7%	0,0%	16,7%	0,0%	0,0%
Námsmat	38,1%	23,8%	38,1%	57,1%	23,8%	14,3%	0,0%	4,8%
Verkefnayfirferð	20,0%	10,0%	30,0%	45,0%	45,0%	25,0%	5,0%	20,0%
Ööryggi um starf mitt	47,8%	33,3%	43,5%	37,5%	4,4%	16,7%	4,4%	12,5%
Tímaskortur	13,0%	12,5%	56,5%	33,3%	26,1%	50,0%	4,4%	4,2%
Námsefnisgerð	35,0%	5,0%	30,0%	45,0%	30,0%	40,0%	5,0%	10,0%
Námsmatsdagar	38,1%	43,5%	52,4%	43,5%	9,5%	13,0%	0,0%	0,0%
Verkefnatímar	52,4%	68,2%	47,6%	31,8%	0,0%	0,0%	0,0%	0,0%
Lokaverkefni nemenda	27,3%	22,7%	50,0%	45,5%	22,7%	31,8%	0,0%	0,0%
Spannir	45,5%	39,1%	36,4%	34,8%	18,2%	17,4%	0,0%	8,7%
Spannaskil	45,5%	30,4%	22,7%	39,1%	27,3%	13,0%	4,6%	17,4%
Miðspannarmat	52,4%	40,9%	28,6%	45,5%	19,1%	13,6%	0,0%	0,0%
Áfangamat	76,2%	45,0%	19,1%	35,0%	0,0%	20,0%	4,8%	0,0%

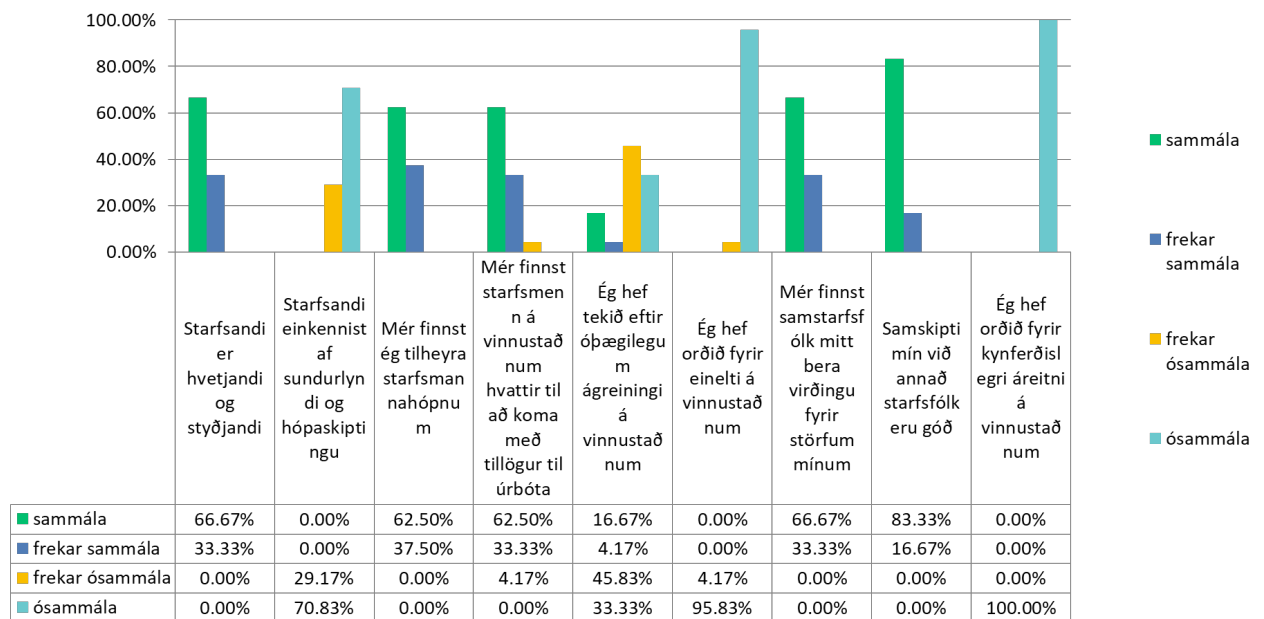
	engu 2019	engu 2018	litlu 2019	litlu 2018	nokkru 2019	nokkru 2018	miklu 2019	miklu 2018
Samskipti á kaffistofu	75,0%	79,2%	20,8%	16,7%	4,2%	4,2%	0,0%	0,0%
Baktal meðal starfsmanna	70,8%	75,0%	20,8%	16,7%	8,3%	4,2%	0,0%	4,2%
Samskipti við nemendur	70,8%	58,3%	25,0%	37,5%	4,2%	4,2%	0,0%	0,0%
Samskipti við skólameistara	91,3%	87,5%	8,7%	8,3%	0,0%	4,2%	0,0%	0,0%
Samskipti við áfangastjóra	95,7%	91,3%	4,4%	8,7%	0,0%	0,0%	0,0%	0,0%
Samskipti við fjarnámsstjóra	91,7%	87,0%	8,3%	13,0%	0,0%	0,0%	0,0%	0,0%
Samskipti við mannauðsstjóra	91,3%	87,5%	8,7%	12,5%	0,0%	0,0%	0,0%	0,0%
Samskipti við umsjónarmann tölvukerfis	95,8%	91,7%	4,2%	8,3%	0,0%	0,0%	0,0%	0,0%
Samskipti við kennslustjóra/verkefnisstjóra brautar	95,7%	86,4%	4,4%	13,6%	0,0%	0,0%	0,0%	0,0%
Samskipti við aðra kennara	82,6%	73,9%	17,4%	26,1%	0,0%	0,0%	0,0%	0,0%
Samskipti við annað starfsfólk	87,5%	79,2%	12,5%	20,8%	0,0%	0,0%	0,0%	0,0%
Aðstæður í mínu persónulega lífi	58,3%	37,5%	12,5%	37,5%	29,2%	16,7%	0,0%	8,3%
Persónulegir hagir nemenda	34,8%	25,0%	56,5%	50,0%	8,7%	20,8%	0,0%	4,2%
Áhugaleysi nemenda	17,4%	8,7%	43,5%	47,8%	39,1%	39,1%	0,0%	4,4%
Námsörðugleikar nemenda	17,4%	13,0%	47,8%	47,8%	34,8%	34,8%	0,0%	4,4%

Opin spurning fylgdi í kjölfarið þar sem óskað var eftir gagnlegum ábendingum til að draga úr álagi. Meðal þess sem kom fram var ábending um að hugsa um sjálfan sig til að eiga afgang fyrir aðra, huga að öðru starfi ef viðkomandi þolir ekki álagið, setja hármörk á hópastærðir, aðgangur að sálfræðingi fyrir starfsmenn og að ræða álagsþætti á kennarafundum.

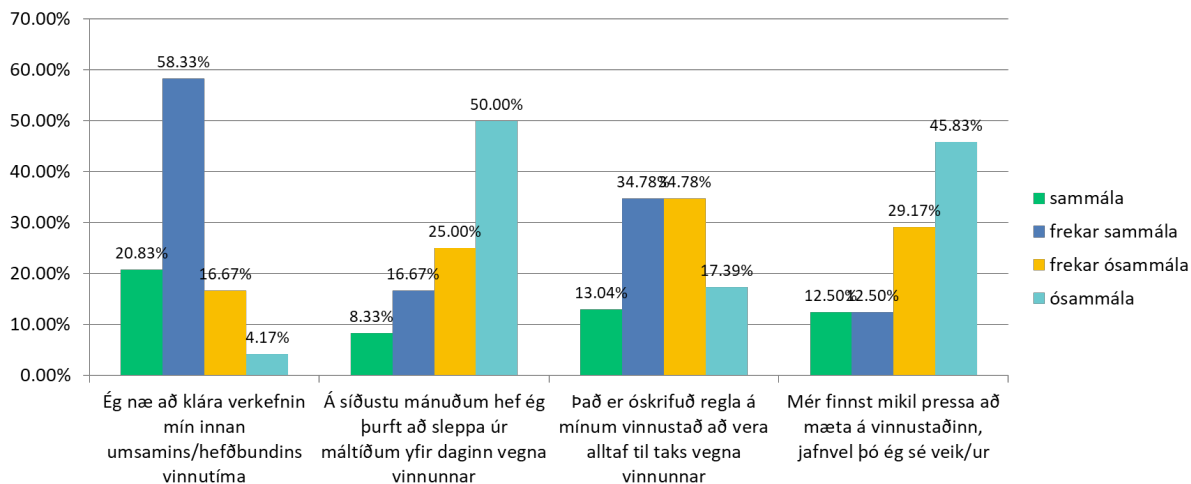
Segja má að bæði jákvæð og neikvæð teikn séu á lofti varðandi vinnu utan dagvinnutíma. Um leið og þeim sem vinna aldrei utan dagvinnutíma fjölgar verulega milli ára þá fjölgar þeim líka mikið sem vinna 7 klst eða meira eins og taflan að neðan sýnir.

Hversu mikið vinnurðu utan dagvinnutíma (44 klst.) að meðaltali á viku?					
	2019	2018	2017	2016	2015
ég vinn aldrei utan dagvinnutíma	20.83%	8.3%	9.1%	4.3%	8.0%
1-2 klst	45.83%	45.8%	31.8%	26.1%	12.0%
3-4 klst	12.50%	25.0%	31.8%	30.4%	24.0%
5-6 klst	0%	12.5%	13.6%	26.1%	36.0%
7 klst eða meira	20.83%	8.3%	13.6%	13.0%	20.0%

Samskipti starfsmanna eru góð og líðan almennt góð. Allir starfsmenn ME eru sammála því að þeir tilheyri starfsmannahópnum félagslega. Tæplega 21% starfsmanna hafa orðið varir við óþægilegan ágreining á vinnustaðnum. Allir starfsmenn eru sammála eða frekar sammála því að samskipti þeirra við annað starfsfólk séu góð. Allir starfsmenn eru sammála eða frekar sammála því að starfsandi sé hvetjandi og styðjandi. (sjá mynd/töflu hér að neðan)

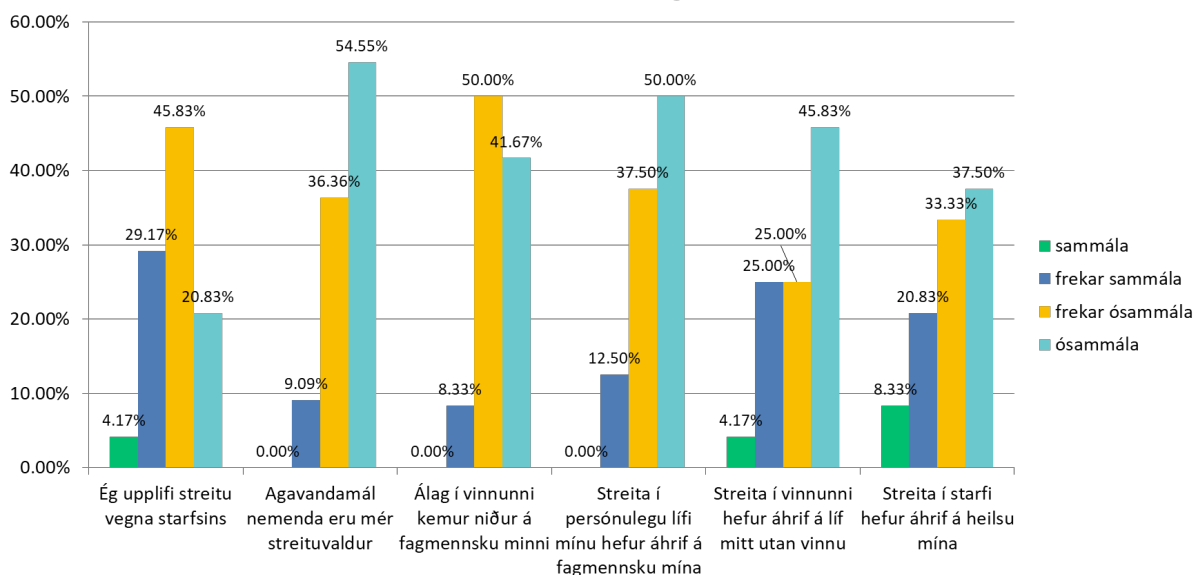


Spurt var nánar út í vinnuálag og var spurt hversu sammála eða ósammála menn væru fullyrðingum um verkefni og álag. Þar kemur í ljós að um 80% starfsmanna nær að klára verkefni sín innan hefðbundins vinnutíma. Það kemur fyrir að fólk sleppi úr máltíðum vegna vinnunnar, um helmingur starfsmanna upplifir það sem óskrifada reglu að vera alltaf til taks vegna vinnunnar og 25% starfsmanna upplifa mikla pressu að mæta í vinnuna þó þeir séu veikir (sjá mynd).



Áfram var spurt um streitu og álag. Spurningum var lítið eitt breitt milli ára sem gerði samanburðinn erfiðan. Þó ber helst að nefna að tæplega 30% starfsmanna segja streitu hafa áhrif á heilsu sína. Þetta þarf að skoða vel og finna lausnir og fræðslu til starfsmanna til að draga þeim álagsþætti.

Streita - álag



Líðan starfsmanna er góð, starfsmenn hafa gott vald á starfi sínu og þykir ME góður vinnustaður. Þá hefur vinnuaðstaða í ME verið sett í forgang síðustu misseri og má sjá á spurningum um vinnuaðstöðu að aukin ánægja er með hana (sjá töflu).

Vinnuaðstaða

	sammála 2019	sammála 2018	sammála 2017	frekar sammála 2019	frekar sammála 2018	frekar sammála 2017	frekar ósammála 2019	frekar ósammála 2018	frekar ósammála 2017	ósammála 2019	ósammála 2018	ósammála 2017
Vinnuaðstaða mín er góð	18	16	16	6	7	5	0	1	1	0	0	0
Ég er ánægð/ur með tækjabúnað í vinnuaðstöðu	20	14	15	4	9	7	0	0	0	0	0	0
Ég er ánægð/ur með þjónustu vegna tölvukerfis	21	24	19	3	1	3	0	0	0	0	0	0
Ég er ánægð/ur með aðbúnað í kennslustofum	13	11	12	8	10	9	1	0	0	0	0	0
Ég er ánægð/ur með þjónustu bókasafns skólans	18	21		4	3		0	0		0	0	
Ég á auðvelt með að viðhafa góðar vinnustellingar	15	11	10	7	10	9	2	3	2	0	1	1
Ég hef viðunandi skáapláss fyrir gögn	15	12	13	9	8	8	0	4	1	0	1	0
Ég hef viðunandi borðpláss	17	11	15	6	9	6	1	4	0	0	0	0
Það er góður vinnufriður í vinnuaðstöðunni	13	11	11	7	10	9	2	2	1	1	1	1

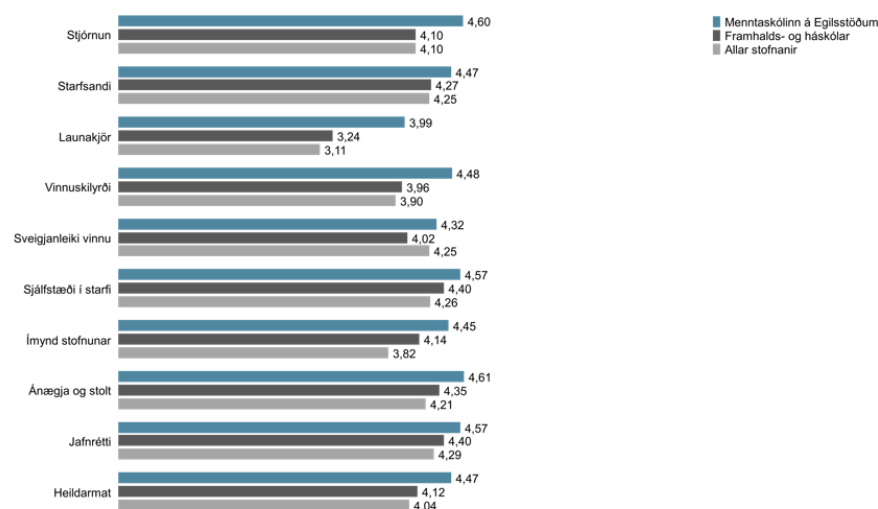
SFR-könnun

ME var þátttakandi í SFR-könnuninni „Stofnun ársins“ eins og síðustu ár. Mannauðsstjóri sendi starfsmannalista með netföngum til *Gallup* sem framkvæmir þá könnun. *Gallup* hefur ekki sent könnunina á pappír síðustu þrjú ár og því hefur gengið erfiðlega að fá þá starfsmenn sem ekki nota tölvu að svara henni. Þetta hefur áhrif á svarhlutfall og niðurstöður. Alls fengu 45 starfsmenn senda krækju á könnunina í tölvupósti. Af þeim svöruðu 29 sem er 64% svarhlutfall. Það er heldur lægra svarhlutfall en í fyrra, þá var það 76%. Það er ljóst að hér verður að finna leið til að auka svarhlutfall starfsmanna skólans.

Niðurstöður voru mjög jákvæðar, bæting frá síðasta ári á flestum sviðum. Á myndinni hér að neðan má sjá helstu niðurstöður í yfirflokkum könnunarinnar í samanburði við aðra framhalds- og háskóla og svo allar stofnanir í sama flokki.

Menntaskólinn á Egilsstöðum var í 11. sæti í samanburði við allar stofnanir ríkisins, óháð stærð. Ef stofnanir í sama stærðarflokki eru skoðaðar er ME í 7. sæti yfir heildina. Þegar menntaskólar eru teknir út úr heildar listanum er ME í 4. sæti yfir þá skóla sem tóku þátt í könnuninni.

Helstu niðurstöður - Samanburður þátta við allar stofnanir og stofnanir í sama flokki



Fullt samræmi er milli niðurstaðna könnunar SFR og kennarakönnunar innra matsins. Í báðum könnunum kemur fram almenn starfsánægja, jafnréttismálin virðast vera í lagi, álag er mikið, streitueinkenni frekar mikil og fleira mætti telja sem sýnir samræmi milli þessara tveggja kannana.

ME fékk tvær skýrslur frá *Gallup*, aðra um samanburð innan eigin stofnanaflokks og hina sem sýnir samanburð við aðrar menntastofnanir og allar stofnanir. Niðurstöður eru aðgengilegar á www.me.is

Lokaorð

Verkefnahópur innra mats þakkar nemendum, kennurum og stjórnendum samstarfið á skólaárinu. Starf hópsins hefur gengið vel og með skilningi stjórnenda á mikilvægi þess að fylgja eftir því sem fram kemur í rannsóknum og þátttöku starfsmanna í könnunum teljum við að enn megi bæta gott starf sem unnið er í Menntaskólanum á Egilsstöðum.

Skýrsluhöfundar:

Elín Rán Björnsdóttir

Dagur Skírniir Óðinsson

Maríanna Jóhannsdóttir